

Pays : France
Support : *L'Estampille L'Objet d'Art*
Date : Mars 2011

Périodicité : Mensuel
Diffusion : NC
Catégorie : Presse art

L'OBJET D'ART

N° 466 - MARS 2011 - 8 €

SPÉCIAL DESSIN
Le Salon du **dessin**
Toutes les
expositions

GRAND PALAIS
La naissance
du paysage à Rome

ORFÈVRERIE
Dans l'atelier
de Goudji

LOUVRE
Les acquisitions
des peintures

DROTTHINGHOLM
Un château
en Suède

LA VENTE DU SIÈCLE
**Les collections 20^e
du château de Gourdon**



Pays : France
Support : *L'Estampille L'Objet d'Art*
Date : Mars 2011

Périodicité : Mensuel
Diffusion : NC
Catégorie : Presse art

SPÉCIAL dessin



PHOTO SERVICE DE PRESSE © FLORENCE DAMIANO LAPICRELLA



PHOTO SERVICE DE PRESSE © PARIS DIDIER AARON & CIE

Salon du dessin : le millésime 2011

Trente-neuf exposants prestigieux, français et étrangers, dévoilent des trésors graphiques au Palais de la Bourse, avec, parmi les nouveaux venus, la galerie des **Enluminures** à Paris. Le dessin ancien, à l'honneur avec de remarquables exemples nordiques, français, italiens et européens, côtoie quelques belles feuilles modernes et contemporaines, et pour le simple plaisir de l'œil, une sélection des plus beaux dessins du musée des Beaux-Arts de Rouen.

A travers la collection de Rouen, le Salon du dessin célèbre les donateurs du musée Henri Baderou d'abord, grand connaisseur, homme passionné et passionnant, qui a légué au musée 5000 dessins (auxquels s'ajoutent 270 peintures, des sculptures et des estampes) et l'a doté dans ce domaine d'un des fonds français les plus importants, puis Gabriel Lemonnier ou Blaise Alexandre qui a donné trente-sept dessins de Modigliani. Parmi les œuvres du musée de Rouen, une belle *Tête de vieillard barbu* de François Lemoyne (1688-1737), provenant de la collection Mariette, et une étude de Simon Vouet (1590-1649) pour une figure d'Endymion. Si les feuilles de Rouen ne sont là que pour la pure délectation, les amateurs n'ont que l'embarras du choix pour commencer ou augmenter leur collection. Voici un petit échantillon de ce qu'ils peuvent admirer à la Bourse.

Le paysage dans tous ses états

De nombreux paysages sont présents. Le genre n'apparaît en tant que tel qu'à partir des années 1560, à l'exemple du *Paysage de marine imaginaire* de Gherardo Cibo (Katrin Bellingner, Munich). Beaucoup plus tard, Jacob Philipp Hackert réalise un *Paysage fluvial près de Rouen* (1768), époque où il séjourne à Paris et en Normandie (Martin Moeller, Hambourg).

D'autres artistes ont préféré à la fin du XVIII^e siècle esquisser des caprices comme Jean-François Thomas (Didier Aaron & Cie, Paris) ou des ruines comme Franz Kaiserman (Arnold-Livie, Munich). À la diversité des vues répond celle des techniques. L'aquarelle pour

Jongkind (*Paysage de neige*, galerie Beres, Paris) ou pour Signac (*Port de la Rochelle*, galerie Aittouares, Paris), le graphite estompé et gratté pour Adolph von Menzel dans un paysage montrant une vallée, date de 1893 (Le Claire-Kunst, Hambourg).

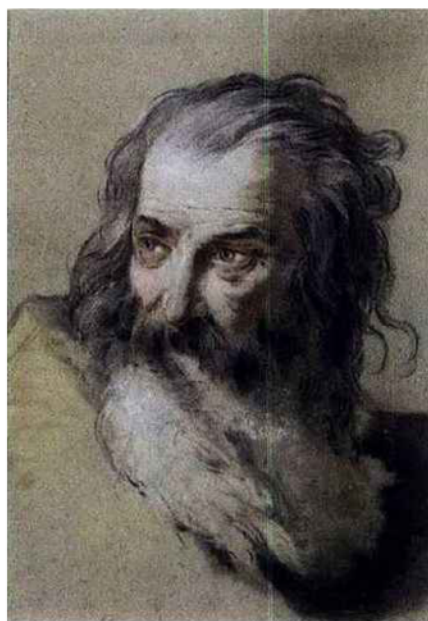


PHOTO SERVICE DE PRESSE © MUSÉES DE LA VILLE DE ROUEN, CATHERINE LANCEN ET CARRIE LOSEL

Fra Bartolomeo, Ingres et Degas

Parmi les portraits, *Deux têtes de dominicains* de Fra Bartolomeo (Jean-Luc Baroni, Londres) ou une étude de visage de femmes par Abraham Bloemaert (Trinity Fine Art, Londres) montrent la recherche de la psychologie du sujet qui apparaît au XVI^e siècle. Le *Portrait de Jean-*

En haut, de gauche à droite
Bernardino Bison (1762-1844),
Paysage avec un pont en Vénétie
Gouache, 17 x 28 cm Florence,
Damiano Lapiarella

Jean-François Thomas (1756-1813),
*Concours de dessin dans une architecture
visionnaire*, vers 1780. Plume, encre et
lavis sur pierre noire, 18 x 24,6 cm
Paris, Didier Aaron & Cie

Ci-contre François Lemoyne (1668-1737),
Tête de vieillard barbu. Pastel sur papier
bleu-vert Rouen, musée des Beaux-Arts

Pays : France
 Support : *L'Estampille L'Objet d'Art*
 Date : Mars 2011

Périodicité : Mensuel
 Diffusion : NC
 Catégorie : Presse art

À gauche.
 Fra Bartolomeo
 (1472-1517), *Études
 de têtes de
 deux dominicains*.
 Sanguine,
 13,2 x 16,9 cm.
 Londres,
 Jean-Luc Baroni.

À droite.
 Edgar Degas
 (1834-1917),
Tête d'homme, 1856-
 1858. Fusain et graphite
 sur papier, 36,5 x 26 cm.
 Zurich, Arturo et
 Corinne Cuellar.



PHOTO SERVICE DE PRESSE © LONDRES, JEAN-LUC BARONI



PHOTO SERVICE DE PRESSE © ZÜRICH, ARTURO ET CORINNE CUELLAR

Charles Louis de Mesnigry illustre l'art de Louis Carmentelle (Agnew's Londres) et de ses profils soignés au temps de Louis XV et Louis XVI. Pour le XIX^e siècle on remarque l'incontournable Ingres avec le *Portrait de la comtesse Amedee de Pastoret* de 1822 (galerie Coatalem Paris) ou une *Tête d'homme* d'Edgar Degas vers 1856-1858 réalisée à l'époque où l'artiste dessinait sa famille et ses amis avec un sens rare de la réalité et de la psychologie (Arturo et Corinne Cuellar Zurich). D'autres grands noms de la peinture française sont aux commandes du salon dans des genres très différents : Claude Joseph Vernet avec une *Proue de navire de guerre dans la baie de Naples* (Day & Faber Londres) ; Delacroix avec un *Grec jouant du luth* (1825-1827) dont la gamme chromatique

annonce son goût pour l'Orient (Talabardon & Gautier Paris) ; Gustave Doré (1832-1883) incompris du public français mais adulé par les Anglais avec une *Jeune Mendiante à la White Chapel* (Pandora New York).

L'art contemporain perce

Au fil des stands on découvre aussi des œuvres modernes et contemporaines telle une *Composition abstraite* de 1951 de Serge Poliakoff l'un des plus grands coloristes de cette époque (galerie Applicat Prazan Paris) ; une aquarelle réalisée en 2004 par Louise Bourgeois à l'œuvre graphique très importante (galerie Kartsen Greve Cologne Paris) ou une *Aquarelle interprétée* (1963) de Jan Arp (galerie Antoine Laurentin Paris) ; Andy Warhol étonné par ses portraits dont

Ruth Ann Boris et Franck Hobi réalisent à l'encre (1952) (galerie Thaddeus Ropac Paris) ; un genre aussi très illustré par David Hockney (*Portrait de Mark à Macao* galerie de France Paris).

Comme lors des précédentes éditions le prix de la Fondation Daniel et Florence Guerlain pour le dessin contemporain sera remis le 31 mars. Les trois artistes restés en compétition sont Vidya Gastaldon, Marcel van Eeden et Amélie von Wulffen. **A B**

Salon du dessin, du 30 mars au 4 avril 2011 au Palais de la Bourse, place de la Bourse 75002 Paris. Ouvert tous les jours de 12h à 20h30 le lundi 4 avril fermeture à 20h. Tél : 01 45 22 61 05.

Le thème des rencontres internationales du Salon le 30 et 31 mars sera comme l'année dernière les marques de collectionneurs. Programme sur www.salondudessin.com

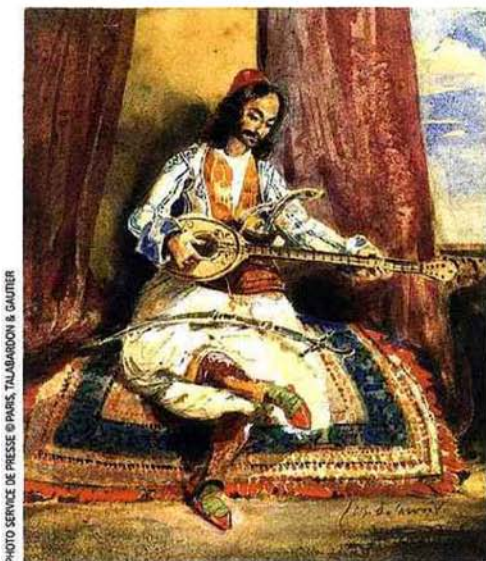


PHOTO SERVICE DE PRESSE © PARIS, TALABARDON & GAUTIER



PHOTO SERVICE DE PRESSE © PARIS, APPLICAT PRAZAN/ADAGP 2011

À gauche
 Eugène Delacroix
 (1798-1863)
Grec jouant du luth
 vers 1825-1827
 Aquarelle
 19,9 x 17 cm
 Paris Talabardon
 & Gautier

Ci contre
 Serge Poliakoff
 (1900-1969)
*Composition
 abstraite* 1951
 Gouache sur papier
 kraft 45 x 42 cm
 Paris galerie
 Applicat Prazan

Pays : France
Support : *L'Estampille L'Objet d'Art*
Date : Mars 2011

Périodicité : Mensuel
Diffusion : NC
Catégorie : Presse art

La saison du dessin dans les musées

À Paris et ailleurs, le succès du Salon du **dessin** a fait tache d'encre : nombreux sont les musées qui organisent de remarquables expositions consacrées aux arts graphiques, mettant en valeur des feuilles et des fonds inédits, ou des thèmes originaux. Voici une sélection des manifestations qui débute à l'occasion du Salon du dessin. Toute la programmation est disponible sur le site: www.salondudessin.fr. Par Armelle Baron

Les portraits des Clouet

L'esquisse au crayon devint une œuvre d'art grâce au talent de Jean Clouet et de son fils François. Les compositions sont d'une grande simplicité avec des constantes comme le visage de trois-quarts au regard intense. François I^{er}, Henri II, François II, puis Charles IX voulurent être portraiturés de



PHOTO SERVICE DE PRESSE © CHANTILLY, MUSÉE CONDÉ

François Clouet (1520-1572), *Isabeau d'Hauteville, dame de Châtillon*, vers 1547. Pierre noire et sanguine, 33,3 x 23,6 cm. Chantilly, musée Condé.

cette façon, et le succès de ces portraits perdura jusqu'au milieu du XVII^e siècle. Le musée Condé de Chantilly possède 370 portraits de Jean et François Clouet, ensemble constitué par la reine Catherine de Médicis. "Les Clouet de Catherine de Médicis, portraits dessinés de la cour des Valois", du 22 mars au 27 juin 2011, au musée Condé, 60500 Chantilly. Ouvert tous les jours, sauf le mardi, de 10h30 à 17h. Tél. 03 44 27 31 80. www.chateauduchantilly.com



PHOTO SERVICE DE PRESSE © D.R.

Battista Franco (1510-1561), *Neptune sur son char*. Collection particulière.

La Renaissance italienne

Une sélection de soixante-dix feuilles, provenant pour la plupart de collections privées et inédites, représente les productions de plusieurs régions importantes de l'Italie de la Renaissance. Pour illustrer l'art de Venise, des dessins de Vérone, Schiavone, Palma le Jeune, tandis que le Nord est présent avec des œuvres du Parmesan et de Campi. La Toscane et Rome sont illustrées par des dessins de Fra Bartolomeo, Baccio Bandinelli, Giulio Romano, Perino del Vaga ou encore Zuccaro. Les sujets sont très variés : projets de décor de palais, portraits, paysages, scènes religieuses et mythologiques. "L'Œil et la passion, dessins italiens de la Renaissance dans les collections privées françaises", du 19 mars au 20 juin 2011, au musée des Beaux-Arts, Le Château, 14000 Caen. Ouvert tous les jours, sauf le mardi, de 9h30 à 18h. Tél. 02 31 30 47 70. www.mba.caen.fr

Pietro da Cortona et Louis de Boullogne au Louvre

Le Louvre célèbre Pietro da Cortona. Le maître italien illustre le baroque romain, avec un certain classicisme issu de Raphaël et une nouvelle vision de la nature, avant de passer quelques années à Florence où il travaille avec son élève Ciro Ferri à la décoration du Palais Pitti. Puis il revient à Rome définitivement où son activité architecturale est intense. Son influence dépassera les frontières : Versailles en est un bon exemple. Le musée présente aussi pour la première fois son rare et remarquable fonds de dessins de Louis de Boullogne. Après avoir été à l'Académie de France à Rome, il travaille à Versailles avec son frère. En 1724, il est nommé premier peintre du roi et anobli. Il illustre l'époque de transition entre la période classique et celle dite rocaille. "Pietro da Cortona et Ciro Ferri, l'invention baroque" et "Louis de Boullogne (1654-1733), premier peintre du roi", du 10 mars au 6 juin 2011, au musée du Louvre, 75001 Paris. Ouvert tous les jours, sauf le mardi, de 9h à 18h, jusqu'à 22h mercredi et vendredi. Tél. 01 40 20 53 17. www.louvre.fr



PHOTO SERVICE DE PRESSE © PARIS, MUSÉE DU LOUVRE

Louis de Boullogne (1654-1733), *Étude pour deux compagnes de Diane*. Crayon noir et rehauts blancs sur papier gris, 55 x 44 cm. Paris, musée du Louvre.

Pays : France
Support : *L'Estampille L'Objet d'Art*
Date : Mars 2011

Périodicité : Mensuel
Diffusion : NC
Catégorie : Presse art

Dessins de vitraux

Deux maîtres verriers ont beaucoup travaillé à Paris : Prosper Lafaye et Gaspard Gsell. Leurs créations décorent d'anciennes églises comme Saint-Germain-l'Auxerrois, Saint-Séverin, Saint-Étienne-du-Mont, ou des édifices contemporains tels que Sainte-Clotilde, Saint-Augustin ou Saint-Eugène. Le musée Carnavalet possède un étonnant ensemble de leurs dessins

"Vitraux parisiens au XIX^e siècle, dessins de Prosper Lafaye (1806-1883) et de Gaspard Gsell (1814-1904)", du 29 mars au 12 juin 2011, au musée Carnavalet, 23 rue de Sévigné, 75003 Paris. Ouvert du mardi au dimanche, de 10h à 18h. Tél. 01 44 59 58 58. www.paris.fr

Prosper Lafaye (1806-1883), *Projet de vitrail pour l'église Saint-Étienne-du-Mont : le cardinal de Richelieu devant la chapelle de la Sorbonne.*



PHOTO SERVICE DE PRESSE © MUSÉE CARNAVALET/ROGER VOLLET

Le romantisme à l'honneur

Le romantisme a droit de cité durant la semaine du dessin avec deux expositions. La première, aux cimaises du château de Sceaux, présente les œuvres d'un artiste britannique, James Forbes, qui séjourna en France à plusieurs reprises entre 1803 et 1817. Plusieurs feuilles d'artistes de cette époque et de cette veine complètent cet ensemble.



PHOTO SERVICE DE PRESSE © BERGOT CHAM

James Forbes (1773-1861), *La Forteresse de Vincennes, 1803.* Aquarelle et collage sur papier collé. Sceaux, musée de l'Île-de-France.



PHOTO SERVICE DE PRESSE © PARIS, ENSBA

Les multiples facettes du Parmesan

Une vingtaine de dessins provenant de l'École des Beaux-Arts et une dizaine de feuilles de la collection Jean Bonna illustrent l'école émilienne dominée par l'art d'un merveilleux dessinateur : Francesco Maria Mazzola, dit Le Parmesan. Les multiples influences qu'a subies Le Parmesan, son originalité et la diversité de son art sont mises en valeur.

"L'Œuvre au noir de Parmesan, dessins et gravures en clair-obscur", jusqu'au 8 mai 2011, à l'École nationale supérieure des Beaux-Arts, 14 rue Bonaparte, 75006 Paris. Ouvert du mardi au dimanche, de 13h à 19h. Tél. 01 47 03 50 72. www.ensba.fr

Le Parmesan (1503-1540), *Saint Christophe.* Plume, encre noire, lavis d'encre de Chine sur papier préparé rosé, 20,7 x 14,7 cm. Paris, École nationale supérieure des Beaux-Arts.

Scènes de genre hollandaises

Régulièrement, le musée du Petit Palais présente une partie de ses richesses d'art graphique. À l'occasion du Salon du dessin une salle sera consacrée aux scènes de genre hollandaises du XVII^e siècle issues de la célèbre collection Duthuit. La peinture de genre est le reflet du protestantisme hollandais défini, dès 1791, par le critique Quatremère de Quincy, comme étant la représentation des scènes bourgeoises. Plus tard, elle sera considérée comme la représentation de la vie de tous les jours par opposition à la peinture d'histoire.

"Scènes de genre du Siècle d'or hollandais", du 29 mars au 17 juillet 2011, au musée des Beaux-Arts de la Ville de Paris, Petit Palais, avenue Winston Churchill, 75008 Paris. Ouvert du mardi au dimanche de 10h à 18h. Tél. 01 53 43 40 00. www.petitpalais.paris.fr



PHOTO SERVICE DE PRESSE © PETIT PALAIS/ROGER VOLLET

Adriaen van Ostade (1610-1685), *Fumeurs et buveurs attablés sous une treille, 1676.* Plume et aquarelle, 26,2 x 22 cm. Paris, Petit Palais.

La seconde, au musée de la Vie romantique à Paris, montre 100 peintures, aquarelles et dessins autour du jardin romantique. Ce type de jardin né en Angleterre au début du XVIII^e va conquérir toute l'Europe. Des fabriques, des fermes, des ermitages, des grottes, des ponts y incitent le promeneur solitaire à quelques rêveries...

"Les dessins de James Forbes", du 8 mars au 17 juillet 2011, au musée de l'Île-de-France, château de Sceaux, 92330 Sceaux. Ouvert tous les jours, sauf le mardi, de 10h à 13h et de 14h à 17h (18h à partir d'avril). Tél. 01 41 87 29 50. www.domaine-de-sceaux.fr/

"Jardins romantiques français : du jardin des Lumières au parc romantique (1770-1840)", du 8 mars au 17 juillet 2011, au musée de la Vie romantique, 16 rue Chaptal, 75009 Paris. Ouvert du mardi au dimanche de 10h à 18h. Tél. 01 55 31 95 67. www.paris.fr