

WWW.SALONDUDESSIN.COM

SALON DU DESSIN

DU 21 AU 26 MARS

2018

Dossier de
Presse

BOURSE

27^{ème} Salon du dessin

Du 21 au 26 mars 2018 / Palais Brongniart

UN SALON INCONTOURNABLE/
DEUX EXPOSITIONS MUSÉALES/
UN COLLOQUE SCIENTIFIQUE/
UN PRIX DU DESSIN CONTEMPORAIN/
UN CONCOURS DE DESSINS D'ENFANTS/
UN PARCOURS HORS-LES-MURS INSTITUTIONNEL

D O S S I E R D E P R E S S E

Salon du dessin

PALAIS BRONGNIART / PLACE DE LA BOURSE / 75002 PARIS

Du mercredi 21 mars au lundi 26 mars 2018

Visite presse : mardi 20 mars 2018 à partir de 14h

Ouverture de 12h à 20h

Nocturne le jeudi 22 mars jusqu'à 22h

Entrée 15€

Catalogue offert

(dans la limite des stocks disponibles)

Contact presse

SYLVIE ROBAGLIA / SAMANTHA BERGOGNON / CHARLOTTE CORRE

Agence Art & Communication

29, rue de Ponthieu, 75008 PARIS

www.art-et-communication.fr

Sylvie Robaglia : Samantha Bergognon :
+33 (0)6 72 59 57 34 +33 (0)6 25 04 62 29

sylvie@art-et-communication.fr samantha@art-et-communication.fr

Charlotte Corre :
+33 (0)6 36 66 06 77

charlotte@art-et-communication.fr



**SALON
DU
DESSIN**

DU 21 AU 26 MARS

2018

Edgar DEGAS

Two Portrait Studies of a Man, c. 1856-1857

Clark Art Institute, Williamstown, Massachusetts, USA

SALON DU DESSIN

DU 21 AU 26 MARS

Une édition chic et glamour

Le Salon du dessin est solidement ancré dans le paysage, non seulement parisien mais aussi mondial, puisqu'il est *la référence internationale* en la matière. Une réussite qui se mesure au nombre d'évènements périphériques qui fleurissent tant sur le marché que dans les institutions ainsi qu'à la présence de marchands étrangers occupant, cette année, plus de la moitié des stands. **Cinq nouveaux marchands font leur entrée sur une totalité de 39**, deux reviennent après une absence de quelques éditions, et aucun d'entre eux n'est français.

Véritable catalyseur d'évènements autour des arts graphiques, la 27^e édition du Salon du dessin inaugurera un nouveau cycle de conférences sur le thème des **Arts du spectacle**, exposera une partie de la collection de dessins du **Musée d'arts de Nantes**, tout juste rouvert, et consacrera une exposition aux dessins de la **Maison Chaumet** autour du diadème, montrant combien le dessin d'artiste est un acte fondateur chez le grand joaillier.

Autres temps forts du Salon du dessin, la conférence d'Olivier Meslay sur les dessins du **Clark Art Institute**, célèbre institution américaine qu'il dirige depuis 2016, et la remise du **Prix du dessin contemporain de la Fondation Daniel et Florence Guerlain**.

C'est désormais un rituel depuis 18 ans, pendant la **Semaine du dessin**, près de trente musées et fondations ouvrent exceptionnellement au public leur cabinet d'arts graphiques. Cette année, sept institutions, dont deux régionales, font leur entrée dans le cercle des participants à ce parcours hors-les-murs.

Les organisateurs du Salon du dessin ont su créer une **atmosphère unique de convivialité** grâce à un lieu historique tout à fait adapté, le Palais Brongniart, et à un fonctionnement original : tirage au sort des stands, vetting indépendant, partenariats avec les grandes institutions.

Les Exposants du Salon du dessin 2018

Didier AARON / Paris
Galerie AB / Paris
AKTIS gallery / Londres
Helene BAILLY Gallery / Paris
Jean-Luc BARONI Ltd / Londres
De BAYSER / Paris
Galerie BERÈS / Paris
W. M. BRADY & Co / New York
BRAME & LORENCEAU / Paris
Galerie Eric COATALEM / Paris
ART CUÉLLAR NATHAN / Zürich
Galerie Michel DESCOURS / Lyon
DITESHEIM & MAFFEI Fine Art SA / Neuchâtel
Eric GILLIS Fine Art / Bruxelles
GRÄSSLE - HÄRB Kunsthandel / München
Galerie ANTOINE LAURENTIN / Paris
LE CLAIRE KUNST / Hambourg
LOWELL LIBSON & JONNY YARKER Ltd / Londres
MARTY DE CAMBIAIRE / Paris
Nathalie MOTTE MASSELINK / Paris
Galerie des MODERNES / Paris

Martin MOELLER & Cie / Hambourg
Maurizio NOBILE / Bologne / Paris
Mathieu NEOUZE / Paris
JILL NEWHOUSE Gallery / New York
Stephen ONGPIN Fine Art / Londres
ONNO VAN SEGGELEN Fine Arts / Rotterdam
PANDORA Old Masters Inc. / New York
Galerie de la PRÉSIDENTE / Paris
Galerie Paul PROUTÉ / Paris
Artur RAMON Art / Barcelone
REGINART Collections / Genève
ROSENBERG & CO / New York
TALABARDON & GAUTIER / Paris
Galerie TARANTINO / Paris
Galerie TERRADES / Paris
Omer TIROCHE / Londres
Annemarie VERNA Galerie / Zürich
Galerie ZLOTOWSKI / Paris

**En bleu les exposants qui participent
pour la première fois au Salon du dessin**

Les institutions partenaires de la Semaine du dessin

Académie des Beaux-Arts
Département des Arts du spectacle de la BnF
Département de la Musique de la BnF
Département Estampes et Photographie de la BnF
Musée Paul Landowski
Centre Pompidou
Bibliothèque Paul-Marmottan
Musée Condé, Domaine de Chantilly
Musée Bourdelle
Bibliothèque des Arts et Métiers
Collection privée Emile Hermès
Beaux-Arts de Paris
Fondation Custodia
Fondation Taylor
Fondation nationale des Arts Graphiques

Musée Cognacq-Jay
Musée de la Chasse et de la Nature
Musée Nissim de Camondo - Les Arts Décoratifs
Musée d'Orsay
Musée du Petit Palais
Musée du Louvre
Musée Marmottan-Monet
Musée de Port-Royal des Champs
Musée Rodin
Les Pêcheries - Musée de Fécamp
Musée Eugène Delacroix
Musée d'arts de Nantes
Musée de Soissons
Maison Chaumet

Les experts du Salon du dessin

Gérard Auguier

Expert en tableaux et dessins anciens

Elisabeth Marechaux-Laurentin

Expert en tableaux, dessins sculptures des XIX^e et XX^e siècles, expert près la Cour d'appel de Paris

Peter Schatborn

Ancien conservateur en chef du Cabinet des arts graphiques du Rijksmuseum

Eric Schoeller

Expert en art moderne et contemporain

David Scrase

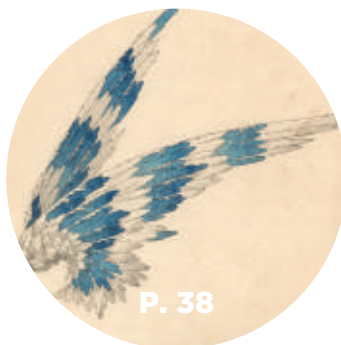
Ancien conservateur des tableaux, dessins, et estampes, Fitzwilliam Museum, Cambridge

Stephen Bann

Professeur émérite et chercheur en histoire de l'art, université de Bristol

Sommaire

- **P. 8** Les 7 bonnes raisons d'aller au Salon du dessin
- **P. 14** 6 questions à Olivier Meslay, directeur du Clark Art Institute
- **P. 16** La sélection des nouveaux exposants ● **P. 20** Le Salon du dessin en 14 techniques ● **P. 37** Les expositions muséales au Salon du dessin ● **P. 38** L'art du dessin chez Chaumet, Imaginer - Créer ● **P. 40** Dessins du Cabinet d'Arts Graphiques du Musée d'arts de Nantes ● **P. 42** Les Rencontres internationales du Salon du dessin «*Le dessin et les arts du spectacle - Le geste et l'espace*»
- **P. 45** 11^{ème} édition du prix du dessin de la Fondation d'art contemporain Daniel et Florence Guerlain ● **P. 46** Les temps forts de la Semaine du dessin
- **P. 54** Le concours de dessins d'enfants Salon du dessin/Le Petit Léonard



JEAN-BAPTISTE OUDRY
(1686-1765)

Les Fables de La Fontaine, Le rat et l'éléphant
Pinceau, encre noire, lavis gris rehaussé de blanc, sur
papier bleu, signé et daté : JB. Oudry 1732 à l'encre
marron, en bas à gauche, 24,5 x 19,1 cm
Galerie Stephen Ongpin Fine Art



*Les 7 bonnes raisons
d'aller au
Salon du dessin*

Se délecter des plus belles feuilles *de cet art subtil*

Le dessin est vieux comme l'humanité et pourtant il n'a jamais été aussi actuel. Il s'expose, il a ses propres galeries, ses salons, et on lui décerne des prix. « *Le dessin correspond à la sensibilité d'aujourd'hui où l'image est fondamentale* » analyse Bertrand Gautier, l'un des membres organisateurs du Salon du dessin.

Au Salon du dessin, de feuille en feuille, on voyage au cœur de l'histoire de l'art, de la Renaissance au XX^{ème} siècle, on découvre les différentes techniques, sanguine, pastel, encre, mine de plomb ... à travers une infinité de sujets. On peut aussi se faire plaisir quelque soit son budget car les prix s'échelonnent de quelques milliers d'euros à plusieurs millions d'euros.

*« Mais le Salon du dessin est bien plus,
c'est une école où l'on apprend non pas à lire ou à écrire
mais à voir, une école du regard et c'est en cela qu'il est unique »*

Pierre Rosenberg, de l'Académie Française,
Président directeur Honoraire du Musée du Louvre.



Grégoire HURET
(1606-1670)
Projet de thèse
Pierre noire, plume
et encre brune, lavis gris,
42,4 x 25,6 cm
Marty de Cambiaire

LE CORBUSIER
(1887-1965)
Taureau, 1951
Pastel, pastel lavé, encre et
mine de graphite sur papier
27 x 21 cm
Galerie Zlotowski

Accéder à l'intimité de l'atelier

des grands maîtres

Le dessin ne ment pas, c'est une façon de voir, d'assimiler, de comprendre, de penser. Avec seulement 39 marchands triés sur le volet, dont plus de la moitié sont étrangers, le Salon du dessin est un écrin intimiste qui n'a pas d'équivalent. Et les marchands y présentent leurs plus belles découvertes, ils savent que c'est l'endroit où l'on trouve la plus grande densité de collectionneurs, d'amateurs et de conservateurs de musées.

La galerie de Bayser présentera un rare dessin préparatoire de **Cesare da Sesto (1477-1523) l'un des élèves les plus connus de Léonard de Vinci**. Ce dessin a été réalisé pour le tableau *Salomé*, peint autour de 1520 et aujourd'hui dans les collections du Kunsthistorisches Museum de Vienne. Très peu de dessins préparatoires sont connus. L'un représentant la main tenant la chevelure de la tête de Saint Jean-Baptiste, conservé à Windsor Castle, l'autre représentant le bras de *Salomé* conservé à l'Académie de Venise. Un troisième dessin lui étant attribué, représentant le pied de *Salomé*, est conservé à Berlin. Celui-ci est une découverte exceptionnelle.

Cesare DA SESTO
(1477-1523)

Tête de Saint Jean-Baptiste,
ca. 1520

Sanguine sur papier
26 x 19,5 cm

De Bayser



Cesare DA SESTO
(1477-1523)

Salomé - 1520

Huile sur bois

135,3 x 80 cm

Kunsthistorisches
Museum de Vienne



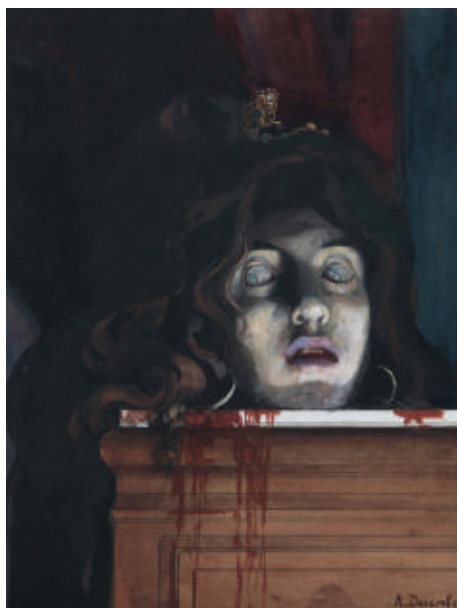
Faire des 3 découvertes

Même les plus grands spécialistes y font des découvertes et ne manqueraient ce rendez-vous pour rien au monde. « Cessons de dire que c'était mieux avant, c'est aussi très bien maintenant. Il reste encore beaucoup d'artistes à mettre en avant notamment aux XIX^e et XX^e siècles dont la production phénoménale était couplée avec une éducation technique exceptionnelle » explique Olivier Meslay, directeur du Clark Art Institute.

Une stratégie déployée par les institutions comme par les collectionneurs « Nous cherchons plutôt des artistes secondaires qui reflètent l'art du XVIII^e siècle et le goût "Cognacq" » explique Benjamin Couilleaux, conservateur du Musée Cognacq-Jay à Paris.

Se laisser 4 surprendre

« Il faut se laisser surprendre et regarder sans préjugé » poursuit Olivier Meslay. On adore se laisser surprendre aussi par des sujets que l'on n'attend pas chez un artiste, à l'instar de ce dessin de Devambez, totalement symboliste, destiné à illustrer un poème de Baudelaire présenté par la galerie Talabardon et Gautier. On aime aussi découvrir chez Martin Moeller, les œuvres de Richard Müller, qui fut le professeur de George Grosz et Otto Dix. La galerie allemande présentera 20 œuvres de cet artiste étrange et surréaliste et éditera un catalogue à cette occasion.



André DEVAMBEZ
(1867-1943)
Une martyre (Baudelaire), 1913
Aquarelle gouachée,
signée en bas à droite :
A. Devambez, 26 x 21 cm
Talabardon & Gautier

Richard MÜLLER
(1874 - 1954)
*Six études du masque
mortuaire de Napoléon, 1906*
Crayon et fusain sur papier
blanc, Monogrammé et daté
Totenmaske Napoleons /
R.M. 06, 51 x 38,8 cm
Martin Moeller & Cie



Participer à *la grande fête du dessin*

« Le Salon du dessin est une grande fête ! C'est l'endroit où l'on trouve la plus grande densité de collectionneurs, d'amateurs et de conservateurs de musées. Aucun salon au monde ne marie aussi bien les liens amicaux, la passion du beau et l'excitation intellectuelle que suscitent le dessin, les beaux dessins » explique Olivier Meslay.

On pourra suivre ses conseils avisés lors d'une conférence le 21 mars à 19h mais également assister, les 21 et 22 mars, aux **Rencontres Internationales du Salon du dessin** en présence des plus grands spécialistes qui aborderont le thème des arts du spectacle.

« Les amateurs d'art moderne adorent l'ambiance du Salon du dessin, plus intimiste, plus accessible et moins frénétique que celle des grandes foires »

Yves Zlotowski, dont la galerie expose au Salon du dessin depuis plus de 10 ans.

6 **Rêver en majesté : le diadème des grandeurs impériales à la Belle Époque**

La Maison Chaumet, célèbre joaillier parisien depuis 1780, expose exceptionnellement quelques dessins de son cabinet d'Arts Graphiques pour le Salon du dessin. Se plonger dans les archives de Chaumet, c'est découvrir près de 80 000 dessins couvrant plus de deux siècles d'histoire et de création joaillière. *L'art du dessin chez Chaumet : Imaginer – créer*, est une sélection autour des diadèmes, emblème de la Maison, démontrant l'excellence de sa création à travers les siècles. Ces 38 dessins, pour certains montrés pour la première fois au public, témoignent de l'extraordinaire richesse du patrimoine de l'une des plus anciennes maisons de joaillerie parisienne.



Joseph CHAUMET (1852-1926),
atelier de dessin,
*Dessin préparatoire pour un
diadème aux serpents affrontés
autour d'une émeraude*
Vers 1890-1900
15,5 x 29 cm
Plume et encre noire, traces
de crayon graphite, lavis de
gouache sur carte teintée
crème
Paris - Collection Chaumet

Se faire ouvrir les portes *des grands musées*

La semaine du dessin permet au néophyte comme à l'amateur de participer à des visites privées inédites dans les cabinets d'art graphique des grands musées partenaires.

Le CNAM, le Musée d'arts de Nantes, l'Académie des Beaux-arts, la Fondation nationale des arts graphiques installée récemment à l'Hôtel Salomon de Rothschild, le Musée de Port-Royal des Champs, le Musée de Soissons et les Pêcheries de Fécamp participeront pour la première fois à ce parcours hors-les-murs qui rassemble plus de 25 musées et institutions.

La Fondation Custodia et le Musée Cognacq-Jay dévoileront leurs dernières acquisitions, le Centre Pompidou sélectionnera parmi les 25 000 œuvres sur papier qu'il conserve, des dessins sur l'art du spectacle de Léon Bakst, Mikhail Larionov et Natalia Gontcharova ou Georges Braque. Le Musée Hermès proposera aussi deux visites de ses collections habituellement non accessibles au grand public.

7



Léon BAKST (1866-1924)
Danse sacrée
Sous-titre : *Etude de costume*
pour *Le Dieu bleu*, 1912
Aquarelle, mine graphite, rehauts
de peinture or sur papier
43 x 28 cm
Achat en 1982
Inv. : AM 1982-427
© Centre Pompidou

6 Questions à Olivier Meslay

Directeur du Clark Art Institute



Olivier Meslay, Directeur du Clark Art Institute à Williamstown (Massachusetts) depuis 2016, fera une conférence sur les collections de dessins de la célèbre institution américaine dans le cadre du Salon du dessin, le 21 mars à 19h.

Conservateur et chercheur, Olivier Meslay est une figure importante du monde culturel français et américain. Conservateur au Musée du Louvre à partir de 1993, chargé des peintures espagnoles, britanniques et américaines, il a dirigé le programme de collaboration du Louvre-Atlanta (2003-2006) puis le projet du Louvre-Lens (2006-2009). A partir de 2009, il est nommé Conservateur en chef du Dallas Museum of Art avant de diriger le Clark Art Institute depuis 2016.

• Plusieurs conservateurs français, dont vous faites partie, ont été recrutés Outre-Atlantique avec succès, pourtant les différences culturelles restent tenaces ?

Oui, et je pense qu'elles grandissent même si sur le fond les passions qui nous animent sont les mêmes. Quand on travaille aux Etats-Unis, on travaille dans un environnement qui n'a pas de lien avec la puissance publique, on vit essentiellement en faisant appel à de l'argent privé et on entretient avec nos mécènes et nos collectionneurs des liens étroits à la fois plus amicaux et naturels mais aussi plus respectueux. La complète indépendance de gestion des institutions culturelles américaines va de pair avec un grand sens des responsabilités. D'ailleurs nous réfléchissons à créer une structure pour intéresser les Européens à soutenir le Clark Art Institute ! Il n'y a pas de raison que les choses ne se fassent pas aussi dans ce sens là. Il y a une immense passion des arts en Europe.

• Qu'est ce qui attire les visiteurs au Clark Art Institute, qui se situe loin des sentiers battus ?

Visiter le Clark Art Institute est un voyage en soi. Nous avons la chance d'être situés loin de tout (à 3h de Boston et à 3h de New York) et d'être entourés non seulement d'œuvres d'une grande qualité mais d'un environnement naturel magnifique qui incite à une immersion totale et imprévisible. Toute visite du Clark est une pause, une grande et sereine respiration. C'est aussi un centre d'art et de recherche réputé, qui reçoit une quinzaine de pensionnaires par an. Un master d'histoire de l'art dans les murs mêmes du Clark forme, avec le Williams College, les personnalités du monde de l'art de demain. Cela donne une atmosphère unique d'échanges intellectuels, au milieu d'une des bibliothèques les plus remarquables des Etats-Unis.



*« Le Clark Art Institute,
c'est une immersion totale et imprévisible »*

• **Qu'est ce qui caractérise la collection de dessins du Clark Art Institute ?**

Comment a-t-elle évolué au cours du temps ?

La collection comprend des milliers de dessins avec une particulière richesse dans le XIX^e siècle français et européen. Le cœur de la collection est souvent français, Francine Clark était française et le couple Clark, qui a résidé à Paris pendant longtemps, a beaucoup acheté en France. Depuis la donation originelle en 1955 nous avons acquis de nombreuses feuilles mais aussi reçu par exemple la merveilleuse collection Manton il y a 10 ans, faisant rentrer 300 œuvres en particulier une incroyable collection d'œuvres de Turner, Constable, Gainsborough. L'objectif du Clark Art Institute est de rester focalisé sur l'excellence.

• **Qu'est ce qui a dicté vos choix dans les œuvres que vous allez présenter lors de votre conférence au Salon du dessin ?**

Je présenterai les chefs-d'œuvre incontournables, Dürer, Tiepolo, Castiglione, Prud'hon, Degas, ... mais aussi ce à quoi on ne s'attend pas. Par exemple, je redécouvre la profondeur de la collection avec des œuvres telles que les *Chevaux* de Perino del Vaga ou des œuvres étonnantes de Winslow Homer.

• **Quelle est votre politique d'acquisition en matière de dessins pour le Clark Art Institute ?
Qu'est ce qui vous guide dans vos choix ?**

L'excellence. Mieux vaut un chef-d'œuvre d'un artiste secondaire qu'une œuvre moyenne d'un grand maître. C'était d'ailleurs aussi la vision des Clark, qui ont, certes, acquis des œuvres majeures des grands maîtres mais qui se sont également laissé séduire par Boilly ou Boldini dans les années 40, à une époque où ces artistes n'étaient plus recherchés.



*La sélection
des nouveaux
exposants*



Henri HAYDEN (1883-1970)
Nature morte avec compote, 1920
Huile et gouache sur papier,
26 x 29,5 cm

Rosenberg & Co

Issue de quatre générations de marchands d'art, la famille Rosenberg est l'une des familles les plus influentes dans l'histoire de l'art moderne. Fondée en 2015, la galerie Rosenberg & Co dirigée par Marianne Rosenberg, petite-fille de Paul Rosenberg, perpétue la tradition artistique familiale en exposant les grands noms de l'art moderne, impressionniste et cubiste. Elle représente aussi des artistes contemporains tels que Brendan Stuart Burns, Maureen Chatfield et Tom H. John.



Pablo PICASSO (1881-1973)
Pêcheurs (RectoVerso), 1957
 Crayon noir et marron
 sur papier vélin épais crème,
 50,5 x 93,5cm



Reinier VINKELES (1741-1816)
*Jacob Haafner discutant avec le
 Jammedaar à Alamparvé, Ceylan*
 Crayon, encre et lavis gris,
 cadre encre grise,
 15 x 19 cm

Omer Tiroche Gallery

Omer Tiroche est le plus jeune galeriste du quartier de Mayfair, à Londres. Sa galerie d'art moderne et contemporain ouverte en 2015, exposera pour la première fois au Salon du dessin avec une sélection de dessins de grands artistes du XX^e siècle. Les *Pêcheurs* de Picasso présentée au Salon du dessin, est une œuvre iconique en raison de son thème marin et aussi parce qu'elle dépeint deux fois les pêcheurs de manière distincte, sur le recto et sur le verso de l'œuvre. Destinée initialement à la décoration murale du bâtiment du gouvernement de Regjeringskvartalet, à Oslo en Norvège, elle fut donnée par le peintre à l'artiste norvégien Carl Nesjar.

Onno van Seggelen Fine Arts

On ne compte plus les clients prestigieux de la galerie Onno van Seggelen, basée à Rotterdam et spécialisée dans les dessins de Maîtres datant du XVI^e au XX^e siècle, et spécialement les Maîtres anciens hollandais et les Symbolistes belges. Pour sa première participation, la galerie exposera des dessins d'artistes tels que Cornelis Dusart, Karel Dujardin, Georges de Feure, Antonina Houbraken, Félicien Rops...

La galerie nous fait découvrir un dessin très rare de l'artiste hollandais Reinier Vinkeles, montrant Jacob Haafner à Ceylan, l'un des premiers européens à se révolter contre le colonialisme : un dessin raffiné pour une thématique rare chez l'artiste.

Lowell Libson & Jonny Yarker Ltd

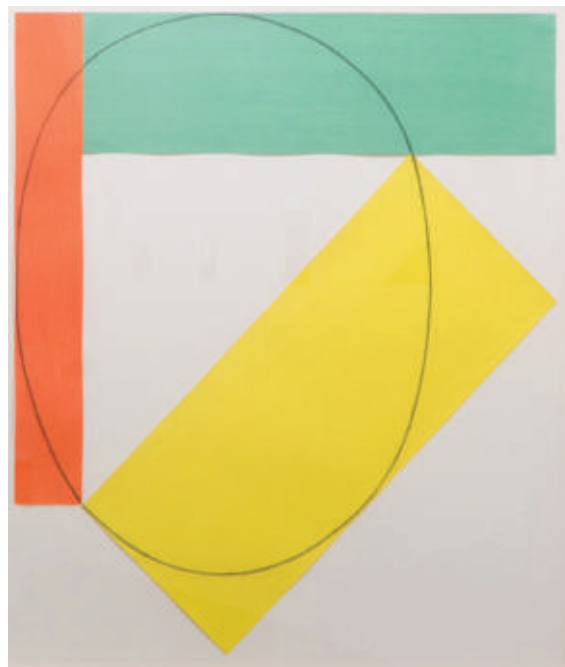
La galerie Lowell Libson & Jonny Yarker est très réputée pour la qualité de ses peintures et dessins anglais allant du XVII^e au XIX^e siècle. Elle participe régulièrement à la TEFAF mais exposera pour la première fois au Salon du dessin. La galerie présentera plusieurs dessins reprenant la thématique du colloque sur les Arts du spectacle, avec ici le portrait délicat d'une des danseuses les plus célèbres du XIX^e siècle aux Etats-Unis et en Angleterre.



Alfred Edward CHALON (1780-1860)
Madame Céleste Elliott dans la pièce Le Réveillon de la Sainte Marie de Bayle Bernard, 1838
Aquarelle, signée et datée : A E Chalon RA & C 1838,
37 x 27cm

Annemarie VERNA Galerie

Fondée en 1969, et basée à Zürich en Suisse, la Galerie Annemarie VERNA qui participe aussi à Artbasel, exposera pour la première fois au Salon du dessin des œuvres modernes et contemporaines d'artistes tels que James Bishop, Donald Judd, Sol LeWitt, Robert Mangold, Sylvia Plimack Mangold, Fred Sandback, Richard Tuttle.



Robert MANGOLD (né en 1937)
Three Color Frame Painting, 1985
92 x 81.3 cm
Acrylique et crayon sur papier
Crédit Photo : Peter Hauck, Basel

Giovanni Francesco BARBIERI,
appelé IL GUERCINO (1591-1666)
Femme nue à mi-corps regardant à droite,
son bras droit posé sur un coussin
Sanguine, 24,7x22cm
W.M. Brady & Co



Le Salon du dessin
en 14 techniques

AU SALON DU DESSIN, DE FEUILLE EN FEUILLE,
ON VOYAGE AU CŒUR DE L'HISTOIRE DE L'ART,
DE LA RENAISSANCE AU XX^E SIÈCLE,
ON DÉCOUVRE LES DIFFÉRENTES TECHNIQUES,
SANGUINE, PASTEL, ENCRE, MINE DE PLOMB...
À TRAVERS UNE INFINITÉ DE SUJETS.

Sanguine

La sanguine est un pigment minéral contenu dans l'hématite, roche qui tire sa couleur rouge sang de l'oxyde de fer qu'elle contient. Souvent utilisée en craie elle est idéale pour représenter des carnations, des modelés et des volumes, notamment avec un travail de hachures comme sur le dessin d'Il Guercino présenté par la galerie américaine W.M. BRADY & Co.

Cette technique proche de la gravure est adoptée à la Renaissance par Michel-Ange, Léonard de Vinci et Raphaël.



Bernardino POCSETTI (1548-1612)
Etudes de figures
Sanguine, 21,6 x 29,8 cm
Pandora Old Masters Inc.

Charles-Joseph
NATOIRE (1700-1777)
*Etude pour Diane au
bain surprise par Actéon*
Sanguine, 29 x 38 cm,
cachet en bas à droite
de la collection du
comte J.P. Van Suchtelen
Galerie Eric Coatalem



Pierre noire

Son usage s'impose en Italie à la fin du XV^e siècle pour devenir au XVI^e siècle une technique de prédilection, avant d'être remplacée, au XIX^e siècle, par le fusain et la mine de plomb. Pompeo Batoni est l'un des peintres italiens les plus importants du XVIII^e siècle, réalisant la synthèse entre le classicisme romain du XVII^e siècle et le début du néo-classicisme. *Etude pour la figure de Saint Pierre*, présenté par Antoine Tarantino, est un dessin préparatoire au tableau peint en 1757 représentant Benoît XIV présentant l'encyclique 'Ex Omnibus' au Comte de Stainville futur Duc de Choiseul (Minneapolis, Institute of Arts).



Pompeo BATONI (1708-1787)

Etude pour la figure de Saint Pierre figurant dans le tableau peint en 1757 représentant Benoît XIV présentant l'encyclique 'Ex Omnibus' au Comte de Stainville futur Duc de Choiseul

Pierre noire et rehauts de craie blanche sur papier préparé gris-rose, 17,5 x 26,2cm

Galerie Tarantino

Trois crayons

Mêlée à la sanguine et à la craie blanche, la pierre noire forme la technique dite des "trois crayons" employée dans ce dessin de Fredou de la Bretonnière présenté par la galerie Grässle - Härb. Peintre du cabinet du roi à Versailles puis nommé premier peintre de Monsieur, le Comte de Provence frère de Louis XVI en 1776, Fredou était un portraitiste talentueux très renommé à la cour du roi et qui utilisait toutes les techniques, sanguine, pastel et trois crayons, parfois une combinaison de plusieurs techniques.

Jean-Martial FREDOU DE LA BRETONNIÈRE (1710-1795)

Portrait of Joseph-Valentin-Blaise Marty

Trois crayons sur papier marouflé sur toile

Signé et daté en bas à gauche Fredou 1753

38 x 27 cm

Grässle - Härb



Graphite

Appelé communément « mine de plomb », le graphite est en réalité une variété de carbone cristallisé dont la couleur varie, selon sa provenance, du gris acier au noir. Comme le montre ce portrait d'homme de Menzel présenté par la galerie new-yorkaise Brady & Co, le graphite permet des traits précis, mais peut être estompé, au doigt ou au chiffon, tout comme le fusain, pour modeler les ombres.

Adolph Friedrich ERDMANN VON MENZEL (1815-1905)
Tête de vieillard penchée et tournée vers la droite, 1893
Mine de plomb à l'estompe,
signé des initiales et daté en haut à gauche,
20,6 x 12,9 cm
W.M. Brady & Co



Dans cette œuvre intime de Louis Janmot présentée par la Galerie Michel Descours, le dessinateur a déployé sa virtuosité sur plus de deux mètres de long. *La Famille* est le modello d'une fresque peinte en 1868 dans sa maison de Bagneux, aujourd'hui disparue. La représentation de la grâce juvénile dans laquelle Janmot excelle le rapproche ici de ses contemporains préraphaélites.



Louis JANMOT (1814 - 1892)
La Famille, 1868
Graphite
65 x 205 cm
Signé et daté en bas à droite : L. Janmot 1868
Galerie Michel Descours

Pastel

Si l'art du pastel est le thème de l'exposition du Petit Palais, il est aussi celui de la galerie Ditesheim & Maffei qui montrera, pour la 27^{ème} édition du Salon du dessin, des pastels de Degas, d'Augusto Giacometti et de l'américain Irving Petlin.

La technique du pastel, dont on dit qu'elle a été inventée en France et en Italie au XV^e siècle, est infiniment séduisante par sa matière et ses couleurs, entre pastels secs et pastels gras. Indissociable de l'art du portrait à l'époque, elle permet une rapidité d'exécution et traduit une grande variété stylistique : de la simple esquisse colorée aux grandes œuvres très achevées, le pastel est à la croisée du dessin et de la peinture comme le montre cette allégorie du printemps ou de l'odorat peint par Charles-Antoine Coypel et présentée par la galerie Marty de Cambiaire.



Charles-Antoine COYPEL (1694-1752)
Allégorie du Printemps ou de l'Odorat
Pastel sur papier, 56 x 47 cm
Marty de Cambiaire



Augusto GIACOMETTI (1877-1947)
Toits de Paris (Dacher in Paris), 1937
Pastel, 32,5 x 24 cm
Ditesheim & Maffei Fine Arts



Paula MODERSOHN-BECKER
(1876-1907)

Un groupe de cinq enfants,
ca 1901

Pastels et crayon blanc sur
papier, 34,3 x 25,4 cm,
monogrammé en bas : P.M.-B.
Martin Moeller & Cie

Parmi les inédits du Salon du dessin, citons ce pastel de Paula Modersohn-Becker proposé par Martin Moeller, une œuvre rare sur le marché d'une figure majeure de l'art moderne. Le Musée d'Art moderne de la Ville de Paris lui a consacré une rétrospective du 8 avril au 21 août 2016, et Marie Darrieussecq a publié une biographie de l'artiste.

Malgré sa courte carrière artistique réduite à une dizaine d'années, l'artiste allemande qui fera de nombreux séjours à Paris, se démarque par une force d'expression dans la couleur ainsi que par une esthétique personnelle audacieuse.

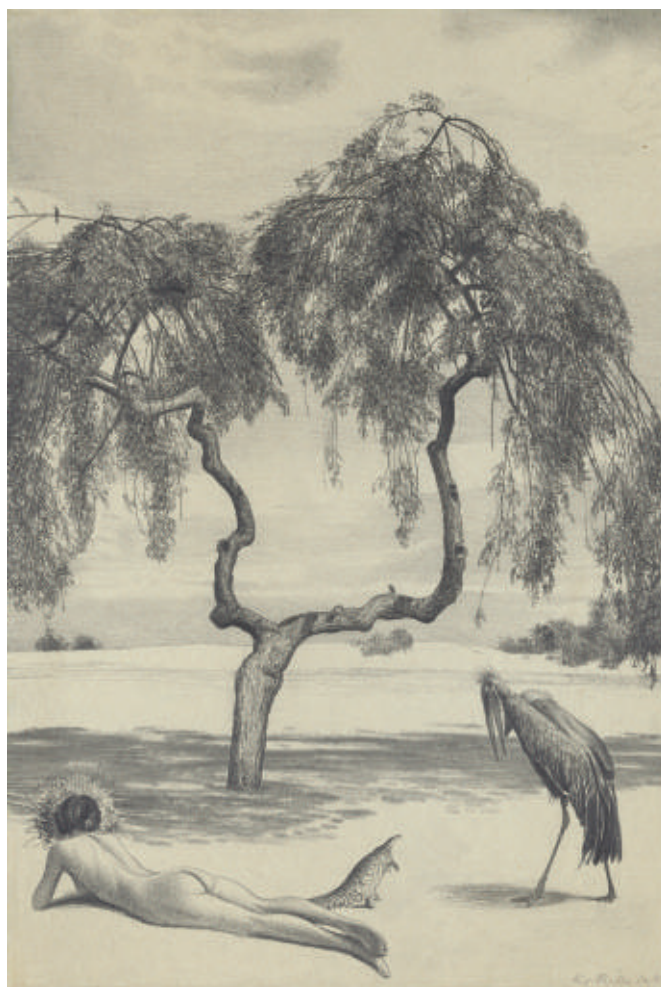
Fusain

Le fusain est l'outil le plus répandu dans le dessin, les esquisses et les études. Souvent utilisé pour des aplats et des rendus modelés, il peut se combiner à d'autres techniques telles que la gouache blanche, ou le lavis d'encre comme dans le dessin de Manuel Orazi proposé par Mathieu Néouze ou accompagner le crayon à l'instar de ce dessin de Richard Müller, un artiste surréaliste auquel la galerie Martin Moeller consacre une exposition et un catalogue.

Avec une grande économie de moyens, en n'utilisant que le noir et blanc, Manuel Orazi, qui illustre ici l'une des nouvelles les plus sombres d'Edgar Allan Poe, *le chat noir*, parvient à créer une image frappante en opposant simplement les regards des deux protagonistes : les yeux clos de la morte restent dans l'ombre, alors que ceux du chat, furieux d'avoir été emmuré vivant, semblent lancer des éclairs.



Manuel ORAZI (1860 - 1934)
Le Chat noir
Fusain, lavis d'encre de Chine et gouache blanche sur papier fort, 62,5 x 32 cm
Galerie Mathieu Néouze



Richard MÜLLER (1874 - 1954)
Dans le soleil de midi (In der Mittagssonne), 1915
crayon et fusain sur papier beige
54,6 x 38,6 cm, signé, daté
Martin Moeller & Cie

Plume et encre

Ce dessin à la plume et à l'encre brune inédit de Théodore Géricault présenté par la galerie Terrades, date du séjour de l'artiste en Italie, où il résida de l'automne 1816 à l'hiver 1817. A Rome, tout en copiant les maîtres, celui qui réalisera un an plus tard *le Radeau de la Méduse*, s'est surtout intéressé à la vie quotidienne des Romains.

Plus d'un siècle plus tard, les surréalistes ont privilégié le dessin comme médium dans leurs recherches sur la spontanéité, l'onirisme, les jeux de hasard ou le mysticisme. C'est ce que s'attachera à montrer la galerie suisse Reginart Collections, à travers des œuvres de Max Ernst, Paul Delvaux, Georges Hugnet, André Masson, Joan Miro, Dorothea Tanning, Léon Tutudjian et Yves Tanguy.



Théodore GÉRICULT (1791 - 1824)
Scène de rue italienne et étude des mains de Mme Bro,
1816-1817

Plume et encre brune sur préparation à la pierre noire
243 x 182 mm

Filigrane : Oiseau sur trois monts dans un cercle
Galerie Terrades



Yves TANGUY (1900 - 1955)
Sans Titre, 1926
Plume, encre, crayon et aquarelle sur papier
31,5 x 24,3 cm
Reginart Collections

Encre



Cette encre de Chine présentée par Helene Bailly Gallery est la seule et unique encre connue de Claude Monet. En effet ce dessin a été réalisé pour promouvoir une toile que l'artiste exposa pour la première fois au Salon des Beaux-arts de Paris en 1865 intitulée *L'embouchure du fleuve à Honfleur*. Ce dessin correspond à un moment clé de l'artiste puisqu'il marque le début de sa reconnaissance publique mais également celui d'une campagne de promotion de son œuvre qu'il mènera tout au long de sa carrière.

Le dessin de Kandinsky présenté par la Galerie des Modernes est un parfait exemple de la période Bauhaus de l'artiste que l'on situe entre 1922 et 1933. D'une stricte abstraction, ce dessin est rendu encore plus pur par le noir de l'encre sur le blanc du papier. Nulle place n'est laissée au hasard ni à l'improvisation, la géométrie est rigoureuse sans que la poésie en soit absente. Kandinsky anticipe ici l'Abstraction Géométrique des années 50 mais également l'Art Cinétique et le Minimalisme.

Claude MONET (1840-1926)
Le phare de l'hospice à Honfleur, 1865
Encre sur papier, signée en bas à gauche : Claude Monet
17,5 x 28,5 cm
Helene Bailly Gallery



Vassily KANDINSKY (1866 - 1944)
Ohne Titel (Untitled), 1925
Encre de Chine sur papier contrecollé sur carton, signée et datée en bas à gauche : K/25,
38,5 x 30,5 cm
Galerie des Modernes

Pinceau, lavis d'encre

Adeptes de la sanguine ou des trois crayons, Jean-Baptiste Greuze utilise aussi des techniques plus picturales, comme le lavis d'encre, une technique qui consiste à diluer l'encre dans de l'eau afin d'obtenir des effets de transparence et de lumière, proches de l'aquarelle. Elle est parfois utilisée conjointement avec de la gouache pour les rehauts comme c'est le cas sur le dessin présenté par la galerie Didier Aaron, provenant d'une grande collection new-yorkaise et qui a été prêté dans de grandes expositions sur l'artiste à travers le monde.



Jean-Baptiste
GREUZE (1725-1805)
*L'Amour dictant une
lettre à une jeune fille,*
Pinceau, encre et lavis
rehaussés de
gouache blanche
sur papier bleu
41 x 30,6 cm
Didier Aaron



Aquarelle

Gustave DORÉ (1832-1883)

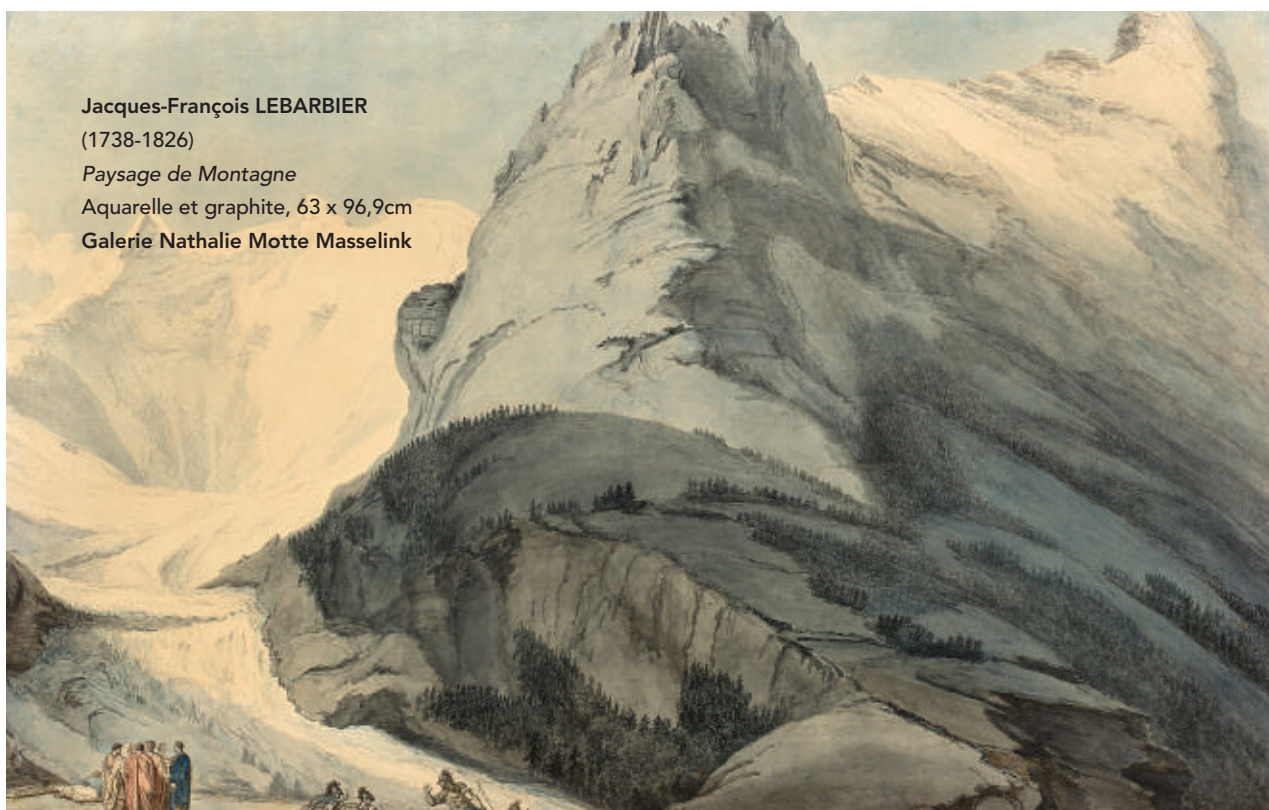
Clairière dans une forêt (Plombières), 1875

Aquarelle sur papier fort, 62,3x39,7cm,

dédiacé, signé, situé et daté à la plume
et encre brune en bas à gauche :

à Madame A.D. Gravillon // affectueux
souvenir // G Doré // Plombières 1875

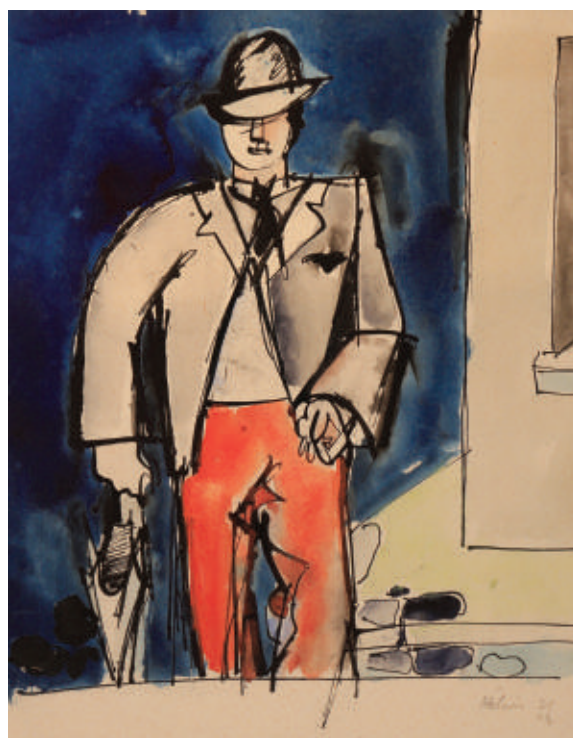
Galerie Paul Prouté



Jacques-François **LEBARBIER**
 (1738-1826)
Paysage de Montagne
 Aquarelle et graphite, 63 x 96,9cm
 Galerie Nathalie Motte Masselink

C'est la technique d'eau la plus populaire. Albert Dürer fut l'un des premiers à l'utiliser au XVI^e siècle, pour ses effets de transparence. L'aquarelle de Jacques-François Lebarbier présentée par Nathalie Motte-Masselink est exceptionnelle par sa taille (presque 1 mètre de long) et l'époque à laquelle elle a été réalisée. En 1776, Lebarbier s'était rendu en Suisse pour réaliser des dessins qui serviraient à illustrer l'ouvrage *Tableau de la Suisse ou Voyage pittoresque* fait dans les 13 cantons du Corps Helvétique, publié en 1780.

Réalisé un siècle plus tard, le magnifique paysage aquarellé de Gustave Doré (page de gauche) présenté par la galerie Paul Prouté, s'inscrit parfaitement dans la continuité de l'œuvre de l'artiste, entre romantisme tardif et réalisme, témoignant de son séjour à Plombières dans les Vosges au cours de l'année 1875.



Jean **HÉLION** (1904-1987)
Emile au parapluie, ca.1939-1943
 Aquarelle,
 29 x 24,5cm
 Galerie de la Présidence

Georges VALMIER (1885-1937)
Fillette debout, 1924
Gouache sur papier, 20 x 11,5 cm,
signé et daté en bas à droite
G. VALMIER. 1924
Galerie ZLOTOWSKI



Gouache



Marco RICCI (1676-1730)
Paysage montagneux et village
 Plume, encre brune et gouache,
 20 x 28,5 cm, numéroté
 au verso à la craie noire : A075
 Galerie Maurizio Nobile



Albert MARQUET (1875-1947)
Fenêtre fleurie, Carolles
 Gouache sur papier signée en bas à droite,
 22,5 x 16 cm
 Galerie Antoine Laurentin

Principal initiateur du paysage vénitien au XVIII^e siècle, Marco Ricci dont un dessin est présenté par la galerie bolonaise installée à Paris, Maurizio Nobile, fait déjà preuve d'une sensibilité pré-romantique. L'utilisation de la gouache et de la détrempe lui permet de développer admirablement une palette plus claire traduisant les effets de la lumière solaire et des variations atmosphériques.

La galerie Antoine Laurentin, fidèle au Salon du dessin depuis longtemps, présente une gouache surprenante d'Albert Marquet. En effet, l'artiste qui traditionnellement aime peindre depuis sa fenêtre, se place ici à l'extérieur et la fenêtre devient le motif principal du dessin. Le chemin dessiné par les roses trémières et le cadrage serré nous invitent à diriger notre regard sur ces volets entrouverts...



Célèbre pour ses mobiles et ses stables, Calder, artiste américain ami de Miró et Mondrian, a commencé à peindre des gouaches sur papier à partir du milieu des années 50 lorsqu'il s'est installé à Saché en Touraine. Il avait ainsi baptisé avec humour un de ses ateliers, réservé à la peinture, la « gouacherie ». C'est l'une de ces gouaches qui sera présentée par la galerie Brame & Lorenceau.

Tout à fait en relation avec le thème des Rencontres Internationales organisées par le Salon du dessin sur les Arts du spectacle, la galerie AB proposera un dessin de Niki de Saint-Phalle, représentant une scène d'opéra. La provenance de l'œuvre est prestigieuse puisque le dessin avait été offert à Jean-Louis Martinoty, administrateur général de l'Opéra de Paris de 1986 à 1989. Passionné d'art contemporain, il a été le premier à collaborer avec des peintres ou des plasticiens pour les décors des opéras.

Alexander CALDER (1898-1976)

Follow the flow

Gouache et encre sur papier, 1960, 37,5 x 55 cm

Titre, signé et daté : Follow the Flow - Sandy 60

Brame & Lorenceau



Niki de SAINT-PHALLE (1930-2002)

L'Opéra

Crayon et gouache sur papier, 14 x 19 cm,

signé en bas à droite

Galerie AB

Crayon

La galerie allemande Le Claire Kunst présente un délicat dessin d'un artiste danois de la fin du XIX^e siècle, esquisse pour la peinture *Paysage à la route royale près de Gentofte, l'été*, datant de 1892 qui se trouve aujourd'hui dans une grande collection privée.



Vilhelm HAMMERSHØI
(1864 - 1916)
Une ligne d'arbres - Paysage à la route royale près de Gentofte
Crayon noir sur papier, 1892.
210 x 285 mm
Galerie Le Claire Kunst



David HOCKNEY (né en 1937)
Pierre Restany, 1974
Crayons de couleur et mine de plomb sur papier, signé en bas à droite, 26 x 20,5cm
Copyright Galerie des Modernes, Paris
Galerie des Modernes

Crayons de couleur

Un des thèmes de prédilection de David Hockney pour lequel il est unanimement reconnu est le portrait, que l'artiste traite de nombreuses fois en peinture et en dessin. En 1974, il réalise ce portrait de Pierre Restany (1930-2003), un des plus brillants critiques d'art de l'après-guerre en France, fondateur et « inventeur » du Nouveau Réalisme. Ce dessin présenté par la Galerie des Modernes, véritable portrait par l'objet, met en évidence au moyen de la couleur, les accessoires emblématiques du critique d'art : son cigare, son cendrier, un verre de vin rouge et ses lunettes. Il est assorti du manuscrit original d'une interview de juillet 1974.

Technique Mixte


On reconnaît dans le dessin de Dubuffet un personnage emblématique de L'Hourloupe, assemblage, constructions et figures hachurées ou rayées réalisées avec trois couleurs essentielles rouge, bleu et blanc. Exécuté à la pointe feutre, il est présenté par Omer Tiroche Gallery, une galerie londonienne qui participe pour la première fois au Salon du dessin.



Jean ARP (1887-1966)
Constellations ou six formes blanches et une grise font une constellation sur un fond bleu
Vers 1953
Collage et graphite sur papier
31 x 24,4 cm
Galerie Berès



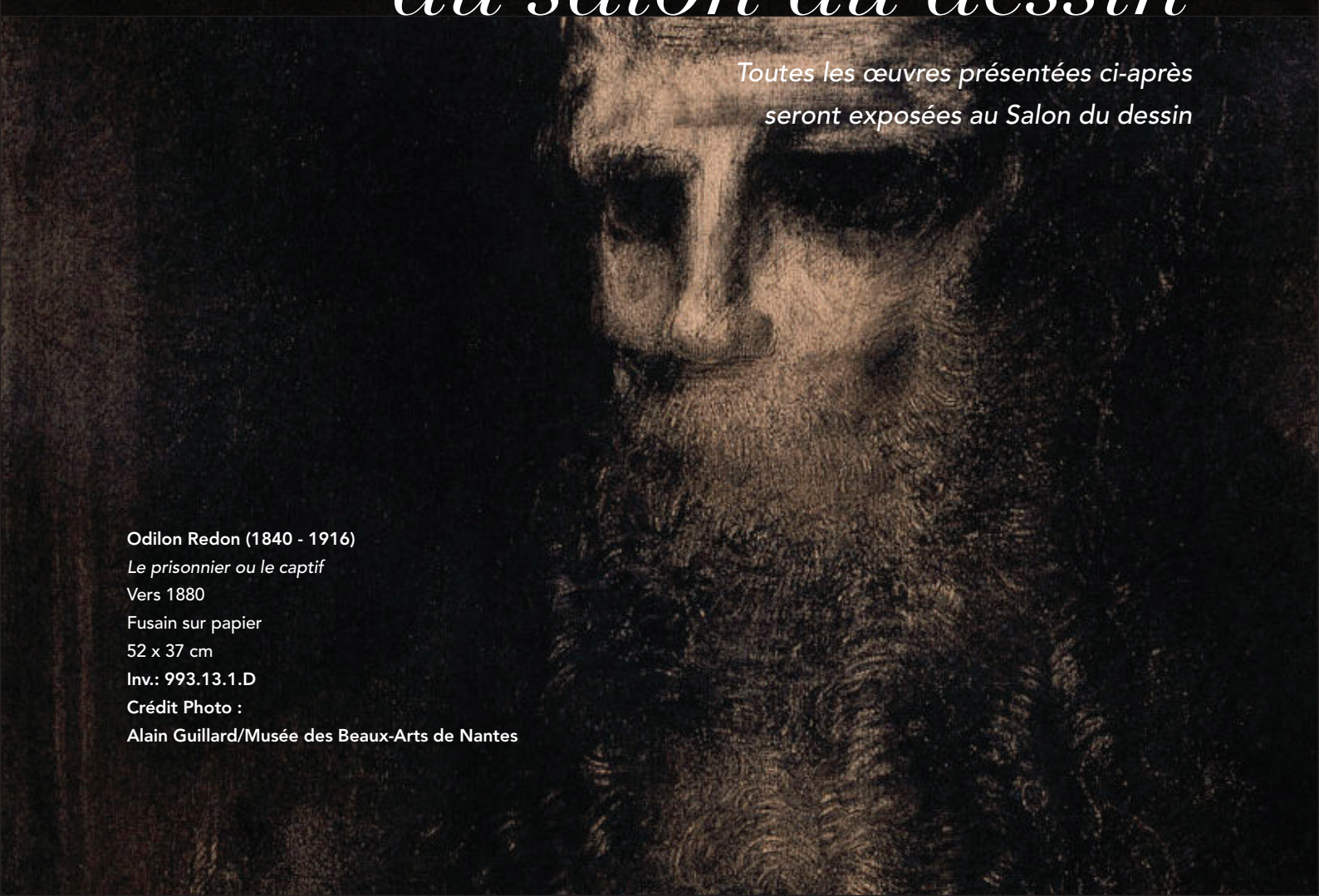
Jean DUBUFFET (1901-1985)
Personnage, 1972
Feutre et collage papier sur carton, 35,6 x 20 cm
Omer Tiroche Gallery



Joseph CHAUMET (1852-1926), atelier de dessin
Projet de serre-cou transformable en diadème bandeau
Vers 1905, 15 x 33,9 cm
Crayon graphite, gouache blanche, lavis et rehauts
sur carte teintée noire
Paris, Collection Chaumet

les expositions muséales au salon du dessin

Toutes les œuvres présentées ci-après
seront exposées au Salon du dessin



Odilon Redon (1840 - 1916)

Le prisonnier ou le captif

Vers 1880

Fusain sur papier

52 x 37 cm

Inv.: 993.13.1.D

Crédit Photo :

Alain Guillard/Musée des Beaux-Arts de Nantes

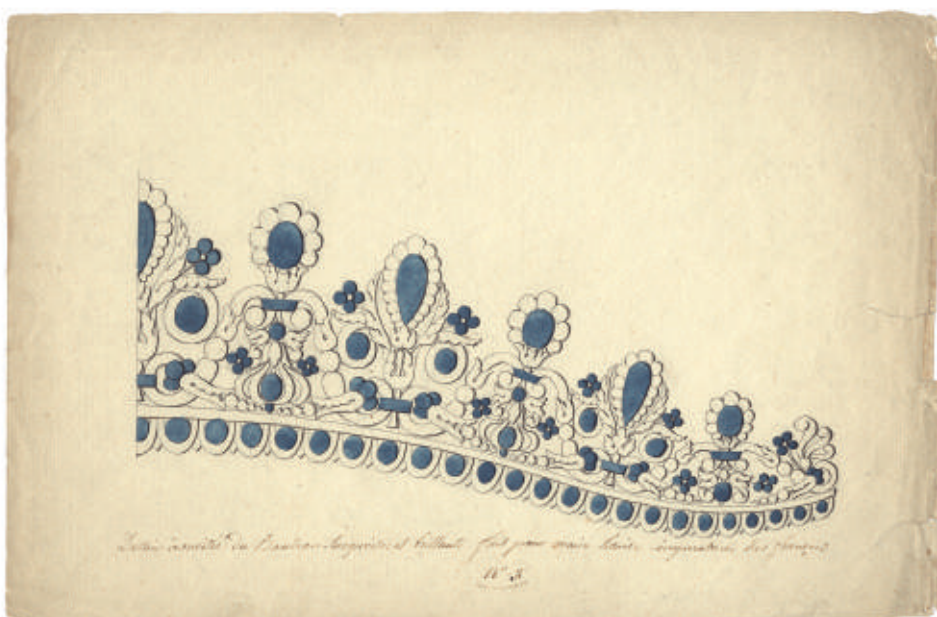
L'art du dessin chez Chaumet,

Imaginer - créer

Se plonger dans le cabinet d'Arts Graphiques de la Maison Chaumet, c'est découvrir près de 80 000 dessins couvrant plus de deux siècles d'histoire et de création joaillière. Ce n'est pas uniquement la beauté des pierres qui justifie l'art du joaillier, c'est aussi son inscription et sa filiation dans les Arts Décoratifs. Ces dessins illustrent l'inventivité et la créativité de ses dessinateurs du XVIII^e siècle à nos jours.

L'art du dessin chez Chaumet : Imaginer – créer, est une sélection autour des diadèmes, emblème de la Maison, démontrant l'excellence de sa création à travers les siècles. Ces 38 dessins, pour certains montrés pour la première fois au public, témoignent de l'extraordinaire richesse du patrimoine de l'une des plus anciennes maisons de joaillerie parisienne.

Le diadème est au cœur de l'histoire de Chaumet. De ses débuts, avec les prestigieuses commandes de l'impératrice Joséphine puis Marie-Louise, Marie-Etienne Nitot (1750 -1809), fondateur et joaillier de l'Empereur, et son fils, Francois-Régnauld (1779-1853) portent à son plus haut niveau l'art du diadème. Cette tradition se poursuit avec Joseph Chaumet (1852-1928), figure majeure de la Belle Époque, qui réalise pour Gertrude Vanderbilt, héritière d'un empire pétrolier et milliardaire new-yorkaise, une paire d'aile destinée à être portée en diadème. Cette histoire se renouvelle tout au long du XX^e siècle et encore de nos jours.



Francois-Regnault NITOT
(1779 - 1853), atelier de dessin
*Dessin à moitié du bandeau
turquoise et brillants fait pour
Marie-Louise Impératrice
des Français, 1811*
21,2 x 32,5 cm
Plume et encre noire, traces de
pierre noire, rehauts
d'aquarelle sur papier vergé
Paris, Collection Chaumet

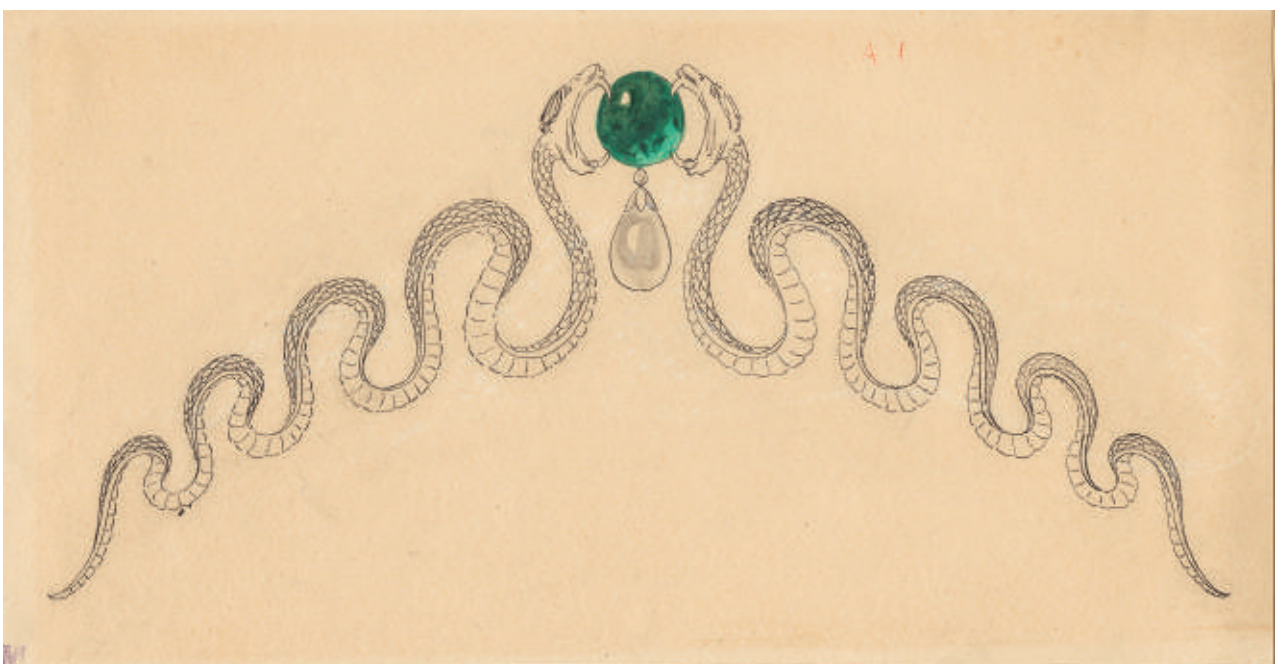


Joseph CHAUMET (1852-1926)
 atelier de dessin
Dessin préparatoire au projet de diadème ailes livré pour Gertrude Vanderbilt, 1908
 15 x 16 cm
 Crayon graphite, plume et encre grise,
 lavis de gouache sur carte teintée crème
 Paris, Collection Chaumet



Joseph CHAUMET (1852-1926)
 atelier de dessin
Dessin préparatoire pour un diadème aux serpents affrontés autour d'une émeraude
 Vers 1890-1900, 15,5 x 29 cm
 Plume et encre noire, traces de crayon
 graphite, lavis de gouache sur carte teintée crème
 Paris, Collection Chaumet

Joseph CHAUMET (1852-1926)
 atelier de dessin
Quatre esquisses pour un bijou de tête
 Vers 1880-1890, 33,5 x 20,3 cm
 Crayon graphite, traces d'estompe, plume
 et encre noire, lavis d'encre grise, rehauts
 d'aquarelle sur papier teinté crème
 Paris, Collection Chaumet



Le Musée d'arts *de Nantes*

Rénové et étendu après 6 années de travaux, le Musée d'arts de Nantes inauguré en juin 2017 conserve un fonds important de dessins du XVIII^e siècle à nos jours. De Jacques-Louis David, à Odilon Redon, de Jules-Elie Delaunay à Christine Meisner, la collection ne compte pas moins de 13 000 dessins et estampes, réunis dans un nouveau cabinet d'arts graphiques. Le choix opéré pour cette présentation inédite au Salon du dessin s'est porté sur des axes forts du musée. Les acquisitions récentes (J.L. David ou Horace Vernet) renforcent des ensembles historiquement constitués (J.E. Delaunay, Luc-Olivier Merson, Jean Gorin) qui font la renommée du fonds. L'importance de l'art contemporain, qui s'insère parfois dans le nouveau parcours du musée en dialogue avec les œuvres d'art ancien, est aussi évoquée ici avec un ensemble de dessins de Christine Meisner. Le dialogue entre les périodes se trouve ainsi ininterrompu.



Jacques-Louis DAVID (1748-1825)

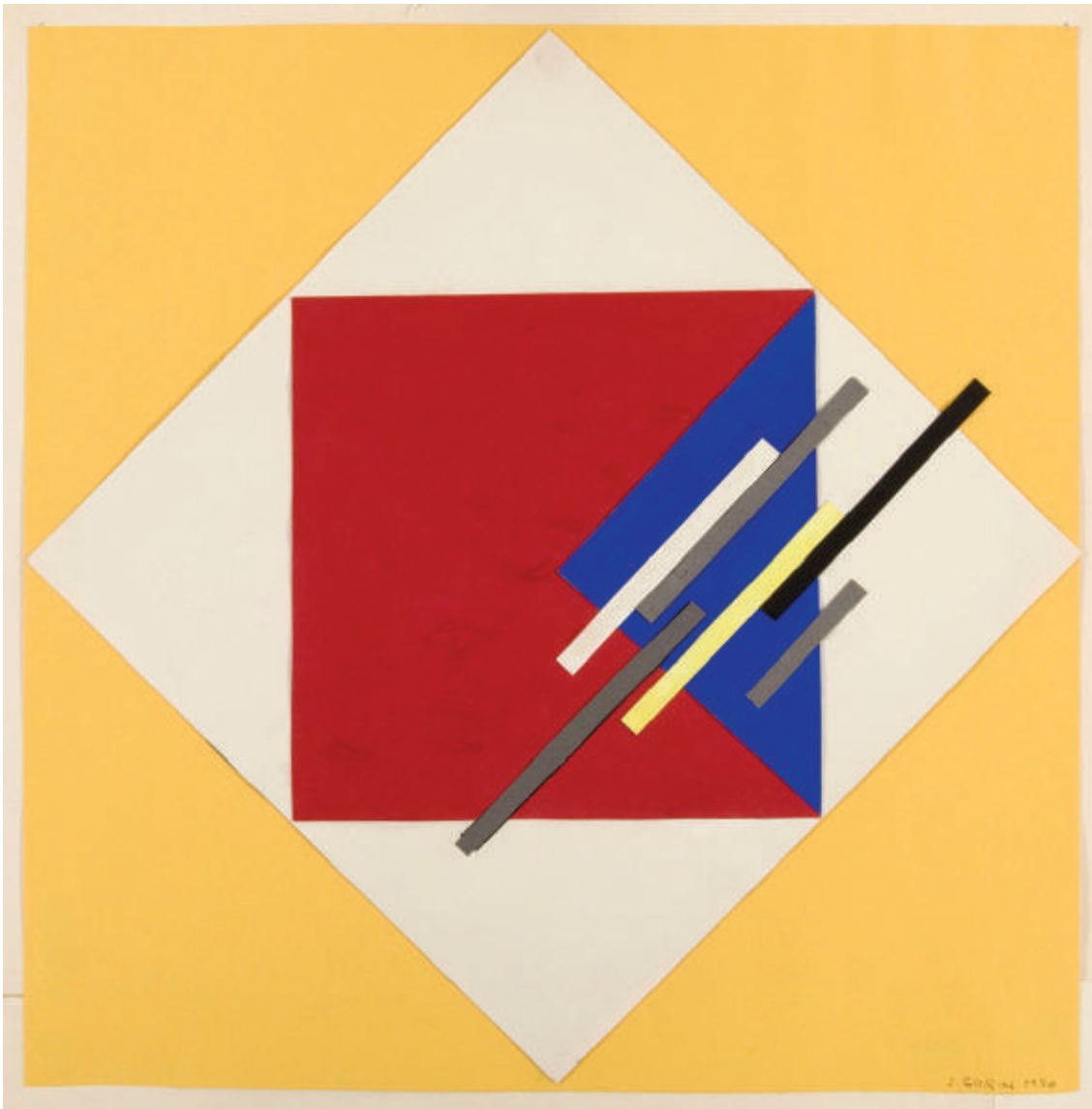
L'Allégorie de la Révolution à Nantes

Plume, encre, lavis, mine de plomb, pierre noire, mise au carreau sur papier

30,4 x 43,9 cm

Inv.: 11.2.1.D

Crédit Photo : Pauline Betton/Musée des Beaux-Arts de Nantes



Jean GORIN (1899-1981)

(Sans titre), 1970

Collage, Papiers couleur et gouache

50,8 x 50,3 cm

Inv.: 978.3.7.C

© droits réservés

**Crédit Photo : Cécile Clos/Musée
des Beaux-Arts de Nantes**



Christine MEISNER (née en RFA en 1970)

Historia Boy, 2005

Mine graphite sur papier

13,3 x 18,3 cm

Inv.: 06.6.10.D

© Christine Meisner

**Crédit Photo : Pauline Betton/Musée des
Beaux-Arts de Nantes**

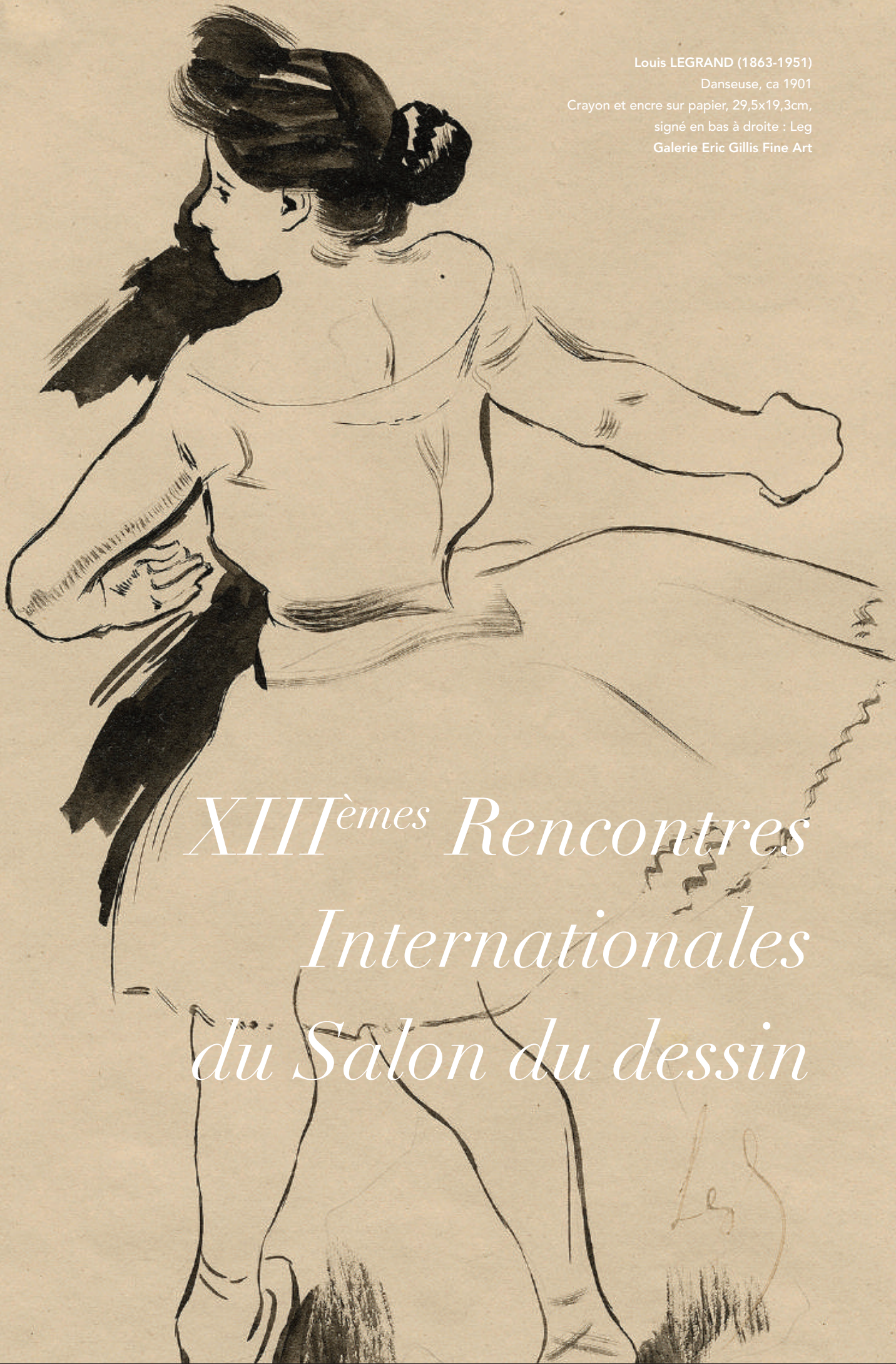
Louis LEGRAND (1863-1951)

Danseuse, ca 1901

Crayon et encre sur papier, 29,5x19,3cm,

signé en bas à droite : Leg

Galerie Eric Gillis Fine Art



*XIII^{èmes} Rencontres
Internationales
du Salon du dessin*

Leg

XIII^{èmes} Rencontres Internationales du Salon du dessin

Palais Brongniart 21 et 22 mars 2018

Petit auditorium (1^{er} étage)

Le dessin et les Arts du spectacle Le geste et l'espace

*Sous la présidence de Monsieur **Pierre Rosenberg** de l'Académie française
et sous la direction scientifique de Madame **Michèle Sajous D'Oria**,
professeur à l'Université di Bari*

Le Salon du dessin qui, depuis 2006, organise chaque année des Rencontres Internationales autour d'un thème, a décidé, pour deux années consécutives, 2018 et 2019, de s'intéresser aux arts du spectacle.

Le projet a pour ambition d'engager une réflexion sur la spécificité de la pratique éphémère que constitue le spectacle : le dessin comme mémoire et/ou comme témoignage figuratif de pratiques et usages de la scène, ou plus en général du spectacle et de la vie théâtrale, tels que des décors, des plans d'architecture, des portraits d'acteurs, de chanteurs et de danseurs, des croquis de scène, des esquisses et quelques rares dessins évoquant la musique.

Ce sera l'occasion de révéler les fonds de dessins relatifs aux arts du spectacle conservés dans les musées et bibliothèques, notamment à la Bibliothèque nationale de France (Département de la Musique et Bibliothèque-musée de l'Opéra, Département des Arts du spectacle), à la Comédie-Française, à la Bibliothèque historique de la Ville de Paris, au Louvre, et dans des institutions étrangères, en Europe, en particulier en Italie (collection Certani de la Fondation Cini de Venise), et aux États-Unis.

Cette première année d'un cycle de deux ans, sera centrée d'une part sur la présentation de collections et d'artistes au travers d'œuvres emblématiques (de Bérain à Lacroix, en passant par Percier, Cicéri, Despléchin, Bakst, Larionov, Picasso, Léger, Masson, Pizzi) et d'autre part sur l'étude du « geste ».

Les Rencontres sur « *le dessin et les Arts du spectacle* » permettront sans aucun doute de découvrir des œuvres et des artistes mais aussi d'approfondir les questions qui se posent depuis plusieurs années sur le rôle désormais essentiel des sources visuelles dans la recherche théâtrale.

Le dessin et les Arts du spectacle

Le geste et l'espace

Sous la présidence de Monsieur **Pierre Rosenberg** de l'Académie française
et sous la direction scientifique de Madame **Michèle Sajous D'Oria**,
professeur à l'Università di Bari

Mercredi 21 mars 2018 / 14h30

Présidence Michel Delon (Professeur à l'Université Paris-IV Sorbonne)

Les collections

Mathias Auclair (Directeur du Département de la Musique de la BnF)

La collection de dessins du département de la Musique de la Bibliothèque nationale de France

Manon Dardenne (Chargée des Collections iconographiques et photographiques du Département des Arts du spectacle de la BnF)

Les collections de dessins du département des Arts du spectacle de la Bibliothèque nationale de France

Pauline Girard (Conservateur du département des collections théâtrales, Bibliothèque historique de la Ville de Paris)

Trois siècles de spectacles à travers les Collections de la Bibliothèque historique de la Ville de Paris

Maria Ida Biggi (Directrice du Centro Studi per la ricerca documentale sul Teatro europeo Fondazione Cini, Venezia)

Problèmes d'attribution des dessins de scène : la collection Certani, de Berti à Basoli, de Ferri à Trombetti

Agathe Sanjuan (Conservatrice-archiviste de la Comédie-Française, Paris)

Les collections de dessins de la Bibliothèque-Musée de la Comédie-Française

Jeudi 22 mars 2018 / 14h30

Présidence Martial Poirson (Professeur à l'Université Paris-VIII)

Le geste

Maria Ines Aliverti (Ancien professeur à l'Università di Pisa) « *Le dessin, maître du jeu* »

Renzo Guardenti (Professeur à l'Università di Firenze)
Théâtre en papier : le jeu de la Commedia dell'arte dans quelques dessins du XVII^e et du XVIII^e siècle

Mickaël Bouffard (Chercheur associé au Centre de musique baroque de Versailles)
Chanteurs et comédiens en « actio » : l'esthétique de la rhétorique classique dans le dessin d'acteurs

Stephen Bann (Professeur émérite à l'University of Bristol) *Paul Delaroche et Mlle Anaïs (de la Comédie-Française) : une liaison théâtrale.*

L'expérience d'un scénographe

Antoine Fontaine (Artiste peintre-scénographe, Paris)
La peinture comme matériau de construction



11^{ème} Édition du Prix de dessin de la Fondation d'art contemporain Daniel et Florence Guerlain

Inscrit dans le paysage artistique depuis 2006, le prix de dessin contemporain de la Fondation Daniel et Florence Guerlain distingue chaque année un lauréat parmi trois artistes sélectionnés par une commission de six experts.

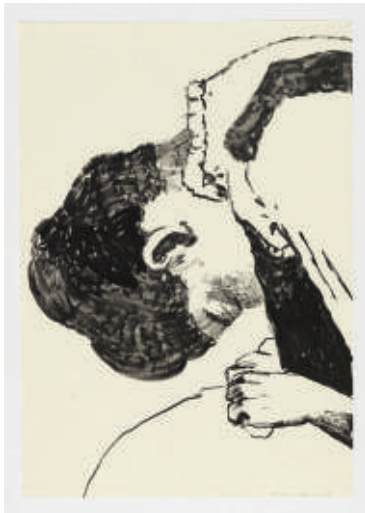
Depuis 2010, la Fondation d'art contemporain Daniel et Florence Guerlain a noué un partenariat étroit avec le Salon du dessin qui accueille une exposition des artistes nommés, ainsi que la cérémonie de remise du Prix qui sera proclamé le 22 mars 2018.

Les trois artistes nommées pour la 11^{ème} édition :

Mamma ANDERSSON, née en 1962 à Lulea (Suède)

Leiko IKEMURA, née en 1951 à Tsu (Japon)

Juul KRAIJER, née en 1970 à Assen (Pays-Bas)



Mamma ANDERSSON

Swan Song II, 2016

Encre sur papier

70 x 49,5 cm

Courtesy Galleri Magnus Karlsson

©Per-Erik Adamsson



Leiko IKEMURA

Face II, 2008

aquarelle sur papier

21 x 15 cm

Courtesy de l'artiste



Juul KRAIJER

Untitled, 2012

charcoal on paper

95,9 x 72,2 cm

Courtesy de l'artiste

Collection Florence et Daniel Guerlain

Contact presse : Agence ACC / Caroline Crabbe / 33 (0)6 10 19 36 31 / crabbecaroline@orange.fr

www.fondationdfguerlain.com



*Les temps forts
de la Semaine
du dessin*

Les temps forts de la Semaine du dessin

La semaine du dessin permet au néophyte comme à l'amateur de participer à des visites privées inédites dans les cabinets d'art graphique des institutions ou des grands musées partenaires de l'évènement. **Le CNAM, le Musée d'arts de Nantes, l'Académie des Beaux-arts, la Fondation nationale des arts graphiques** installée récemment à l'Hôtel Salomon de Rothschild, **le Musée de Port-Royal des Champs, le Musée de Soissons et les Pêcheries de Fécamp** participeront pour la première fois à ce parcours hors-les-murs qui rassemble plus de 25 musées et institutions. Tous proposent des visites privées inédites de dessins conservés dans leurs réserves ou des visites de leurs expositions en cours.

Programme détaillé de la Semaine du dessin et inscriptions **UNIQUEMENT** sur :

www.salondudessin.com / Informations auprès du Salon du dessin : +33 (0)1 45 22 61 05

Les Pêcheries - Musée de Fécamp

Installé dans une ancienne sècherie de morue, le Musée des Pêcheries de Fécamp, inauguré le 8 décembre 2017 après plus de 10 ans de travaux, raconte l'histoire intime de Fécamp et intègre notamment un tunnel des dessins. Héritières de sept anciens musées, les Pêcheries servent désormais d'écrin à de précieuses collections, et ont souhaité participer à la Semaine du dessin et proposer à cette occasion une visite privée.



Anonyme,
Roches du côté gauche de la jetée de Fécamp

Bibliothèque du CNAM

Pour sa première participation à la Semaine du dessin, le CNAM propose une visite privée durant laquelle on découvrira le « Recueil des arts et métiers » qui abrite, comme son titre ne le laisse nullement supposer, un bel ensemble de 128 dessins représentant les portraits de cour au crayon de l'époque de la Renaissance, dans le style des Clouet.



Portrait de Jeanne d'Albret, reine de Navarre et Portrait du roi Henri IV
© Cnam - Conservatoire numérique des Arts et Métiers - <http://cnum.cnam.fr>



Musée du Louvre

« *La France vue du Grand Siècle, dessins d'Israël Silvestre (1621-1691)* »

14 mars / 25 juin 2018

Un voyage étonnant dans la France du XVII^{ème} siècle à travers la découverte de dessins méconnus d'Israël Silvestre dont un ensemble exceptionnel est conservé par le musée du Louvre.

Fondation Custodia

Acquisitions récentes de la Fondation

Custodia - Georges Michel

- Les portraits en miniature

27 janvier / 29 avril 2018

La Fondation Custodia mène une politique d'acquisition active en matière d'arts graphiques. Cette exposition met l'accent sur une sélection d'une centaine d'œuvres acquises ces dernières années. En parallèle les visiteurs pourront accéder à l'exposition consacrée à Georges Michel et à celle rassemblant les portraits en miniature de la Fondation.

Israël SILVESTRE (1665-1667)

Vue de Verdun

Graphite, pierre noire,

plume et encres brune et noire, aquarelle

Louvre, département des Arts graphiques



Samuel VAN HOOGSTRATEN (1627-1687)

Autoportrait devant une fenêtre, ca. 1642

Plume et encre brune, lavis brun,

sur traces de pierre noire, corrections à la plume et encre brune,

probablement de Rembrandt, 17 x 13,5 cm

Fondation Custodia, Collection Frits Lugt

Musée de la chasse et de la nature

Gérard Garouste « Diane et Actéon »
13 mars / 1^{er} juillet 2018

Visite de l'exposition proposée par Raphaël
Abrille, Secrétaire général du Musée de la
chasse et de la nature.



Gérard Garouste
Etude pour Actéon, planche 2

Centre Pompidou

Après une brève présentation du cabinet d'art graphique et de sa collection qui conserve plus
de 25 000 œuvres sur papier, l'équipe de conservation présentera les dessins des Ballets russes
de Serge Diaghilev.



Mikhail LARIONOV
*Projet de décor pour le
cinquième acte du ballet
Chout [Le Bouffon], 1921*
Mine graphite et gouache
sur carton,
42,5 x 60 cm

Musée Nissim de Camondo - Les Arts Décoratifs

« *Suzanne Laliq* et la scène »

14 mars / 17 juin 2018

On apprend comment Suzanne Laliq, la fille de René Laliq, a excellé dans l'invention de costumes de théâtre et d'opéras.



Suzanne LALIQUE

*Projet de décor pour tartuffe de Molière
joué au théâtre des Célestins à Lyon en 1984
Paris, Musée des Arts décoratifs*

Musée Condé, Château de Chantilly

« *Rembrandt au Musée Condé* »

27 janvier / fin mai 2018

Le nouveau Cabinet d'Arts Graphiques du musée Condé présente une exposition de vingt-et-une eaux-fortes originales de Rembrandt, ainsi que de dessins attribués à Rembrandt ou à son cercle, provenant de Chantilly. Les gravures de Rembrandt sont exposées au public pour la première fois.



Harmensz Van Rijn REMBRANDT
(1606-1669)

*Jésus Christ guérissant les malades, dit
aussi La Pièce de cent florins, ca 1648
Chantilly, musée Condé, Réunion des
Musées Nationaux*

Le musée national de Port-Royal des Champs

Situé à l'emplacement de l'abbaye de Port-Royal des Champs, dans les Yvelines, le musée national de Port-Royal des Champs qui rejoint les institutions partenaires de la Semaine du dessin, proposera une visite de l'exposition *Traits divins, Dessins français du musée d'Orléans, XVII^e siècle* proposée par Corentin Dury, Conservateur du Patrimoine au musée. Cette exposition qui accueille une cinquantaine de dessins dont certains inédits est l'occasion de redécouvrir des œuvres connues mais peu exposées, telles que ce dessin de George Lallemant.



George Lallemant

MAIS AUSSI...

Musée Cognacq-Jay

Les nouvelles acquisitions, une visite commentée par Benjamin Couilleaux, conservateur du patrimoine au Musée Cognacq-Jay.

Collection Privée Emile Hermès

Présentation d'un cabinet d'amateur axé sur les thèmes du voyage et du cheval. Visite dans l'intimité de la maison mère du 24 faubourg Saint-Honoré par Madame Menehoud de Bazelaire, responsable de la collection Emile Hermès.

Bibliothèque Paul Marmottan

Présentation de la Bibliothèque Marmottan, véritable « cabinet de travail d'un collectionneur Empire » et d'une sélection de feuilles qui y sont conservées par Madame Gabrielle Soullier-de Roincé, Directeur-Conservateur des Musées municipaux et du patrimoine de Boulogne-Billancourt.

Beaux-Arts de Paris

« Dessiner d'après les maîtres : Poussin, Fragonard, Géricault... »

Une visite privée avec Emmanuelle Brugerolles, Conservateur chargé du Cabinet des arts graphiques aux Beaux-Arts de Paris.

Bibliothèque nationale de France

Présentation de feuilles du département des Estampes et de la Photographie sur le thème des arts du spectacle par Pauline Chougnnet, Chargée des collections de dessins à la Bibliothèque nationale de France.

Musée Bourdelle

Le Musée présentera dans le cabinet d'arts graphiques une sélection parmi sa collection de 7 000 dessins par Stéphane Ferrand, Responsable du Fonds des arts graphiques au Musée Bourdelle.

Musée d'Orsay

Le musée offre des laissez-passer pour une visite libre du musée afin de découvrir les trésors dessinés qu'il renferme.

Musée Paul Landowski

A l'occasion de sa réouverture, visite du musée et présentation d'une sélection de dessins de sa collection par Madame Gabrielle Soullier-de Roince, Directeur-Conservateur des Musées municipaux et du patrimoine de Boulogne-Billancourt.

Musée du Petit Palais

« *L'art du pastel* », 15 septembre 2017 - 8 avril 2018

Une exposition qui présente un ensemble de 130 pastels, tous issus des collections du Petit Palais offrant un panorama des principaux courants artistiques de la seconde moitié du XIX^e siècle, de l'Impressionnisme au Symbolisme. Visite privée de l'exposition par Madame Gaëlle Rio, conservatrice du Patrimoine pour les Arts graphiques au Petit Palais.

Académie des Beaux-Arts

L'Académie des Beaux-Arts exposera du 10 au 25 mars les œuvres des lauréats et finalistes du *Prix de Dessin Pierre David-Weill 2018* créé en 1971. Visite privée avec Vladimir Velickovic, membre de l'Académie des Beaux-Arts et président du jury.

Fondation nationale des Arts Graphiques

Visite thématique « *Formes et desseins* » à Nogent-sur-Marne, comprenant une visite de l'exposition dialogue entre les artistes Emmanuel Van der Meulen et Raphaël Zarka à la Maison d'Art Bernard Anthonioz (MABA) suivie d'une présentation de l'accrochage des peintures de Jacques Monory dans la maison mitoyenne, la Maison Nationale des Artistes (MNA).



Les Salons Vendôme - Maison Chaumet
Crédit photo Bruno Ehrs

Musée Marmottan-Monet

Le musée mettra à l'honneur une partie de ses fonds les plus fragiles parmi lesquels des dessins et aquarelles provenant du legs des époux Roger et Marie Hauser ainsi qu'un rare ensemble d'aquarelles de Julie Manet qui sera présenté dans les salles de la Fondation Denis et Annie Rouart, ses petits-enfants.

Musée Eugène-Delacroix

Installé dans le dernier appartement et atelier d'Eugène Delacroix, au cœur de Saint-Germain-des-Prés, le musée Eugène-Delacroix est un havre de paix. Sa collection est la seule collection publique à rassembler en un seul lieu des œuvres de Delacroix peintre, dessinateur, graveur et écrivain. Cette visite, conduite par Dominique de Font-Réaulx, conservateur général, directrice du musée, sera l'occasion de découvrir, de manière exclusive, à musée fermé, l'accrochage en cours, dédié à l'Orient, et, également, d'admirer les acquisitions récentes ainsi que les œuvres restaurées.

Musée Rodin

Présentation privée de dessins de la période 1905-1910 autour du thème de la danse et notamment des fameuses Danseuses Cambodgiennes, par Madame Sophie Biass-Fabiani, Conservateur en charge des dessins au musée Rodin. Cet événement introduit l'exposition événement *Rodin et la danse* qui se tiendra au musée du 7 avril au 22 juillet 2018.

Fondation Taylor

Les maîtres de la sculpture figurative, 1938-1968, 8 mars - 12 mai 2018

Le Musée d'arts de Nantes

Le musée d'arts de Nantes présentera à partir du 16 mars, une exposition de dessins consacrée à *Luc-Olivier Merson, illustrateur et décorateur* (16 mars - 17 juin 2018).

Musée de Soissons, Abbaye Saint-Léger

Et in Picardia Ego. La campagne aquarellée de Baraquin, entre rêve et réalité. 30 Mars - 24 Juin 2018
Le musée de Soissons possède un ensemble exceptionnel de 92 aquarelles de Jean-Pierre-Léopold Baraquin, peintre né à Mortefontaine en 1813 et mort à Pierrefonds en 1892, pour beaucoup inédites, qui dépeignent sous différents angles la campagne et les richesses de la région dans laquelle il réside. Visite de l'exposition en avant-première le 25 mars.

Salons Vendôme - Maison Chaumet

Pour faire écho à l'exposition du Salon du dessin, la Maison Chaumet présentera une sélection de dessins issus de son cabinet d'Arts Graphiques. La présentation aura lieu dans les salons Chaumet, situés 12 place Vendôme, commandés en 1777 à l'architecte Bélanger par Baudard de Saint James le Trésorier Général de la Marine du Roi Louis XVI.

Le concours de dessins d'enfants

PRIX DU PETIT LEONARD

Depuis sept ans, le magazine **Le Petit Léonard** est partenaire du Salon du dessin. Il organise à cette occasion un concours pour ses lecteurs ⁽¹⁾ et reçoit chaque année des centaines de créations d'enfants et d'écoles, départagées par un jury qui sélectionne les dix plus belles réalisations. Les dessins gagnants seront exposés au Salon du dessin au côté des œuvres des grands maîtres et leurs auteurs seront récompensés par des abonnements au magazine et du matériel de dessin.

Créé il y a tout juste 20 ans, **Le Petit Léonard** est le magazine mensuel de référence d'initiation à l'art pour les enfants de 7/13 ans, dans les écoles et les musées. Son but est d'éveiller les jeunes lecteurs à l'histoire de l'art et au patrimoine, de la Préhistoire à nos jours, de manière ludique : dossiers, bandes dessinées, reportages, actualités... Tous les domaines de l'art sont abordés : la peinture, la sculpture, l'architecture, la gravure, les arts décoratifs... Il est publié par les Éditions Faton, spécialisées dans les revues culturelles et éducatives pour le jeune public et qui, après *Arkéo*, *Virgule*, *Cosinus*, *Histoire Junior*, viennent de lancer *Olalar*, la première revue d'art pour les petits curieux de 4 à 7 ans.

⁽¹⁾ Trois catégories d'âge 6/8 ans, 9/11 ans, 12/14 ans



WWW.SALONDUDESSIN.COM



Société du Salon du dessin

68, Bd Malesherbes, 75008 PARIS

Hélène Mouradian : 01 45 22 08 77

Claire Dubois et Manon Girard : 01 45 22 61 05

info@salondudessin.com

Agence Art & Communication

29, rue de Ponthieu, 75008 PARIS

Sylvie Robaglia : Samantha Bergognon :

+33 (0)6 72 59 57 34 +33 (0)6 25 04 62 29

sylvie@art-et-communication.fr samantha@art-et-communication.fr

Charlotte Corre :

+33 (0)6 36 66 06 77

charlotte@art-et-communication.fr